

# **ВОЕННО ФОРМИРОВАНИЕ 28000**

4198, с. Граф Игнатиево, обл. Пловдив

Рег. № 3 - 2681/05.06.2023 г.

Екземпляр единствен

**УТВЪРЖДАВАМ:**

**КОМАНДИР НА ВОЕННО ФОРМИРОВАНИЕ 28000**

**БРИГАДЕН ГЕНЕРАЛ П НИКОЛАЙ РУСЕВ**  
**05.06.2023 г.**

## **ТЕХНИЧЕСКИ ИЗИСКВАНИЯ**

за ушиване на концертно униформено облекло (сако едноредно гълъбово с необходимата украса и пагони, панталон тъмносин и фуражка гълъбова)

### **I. Костюм за мъже**

#### **1. Състав и описание на продукта**

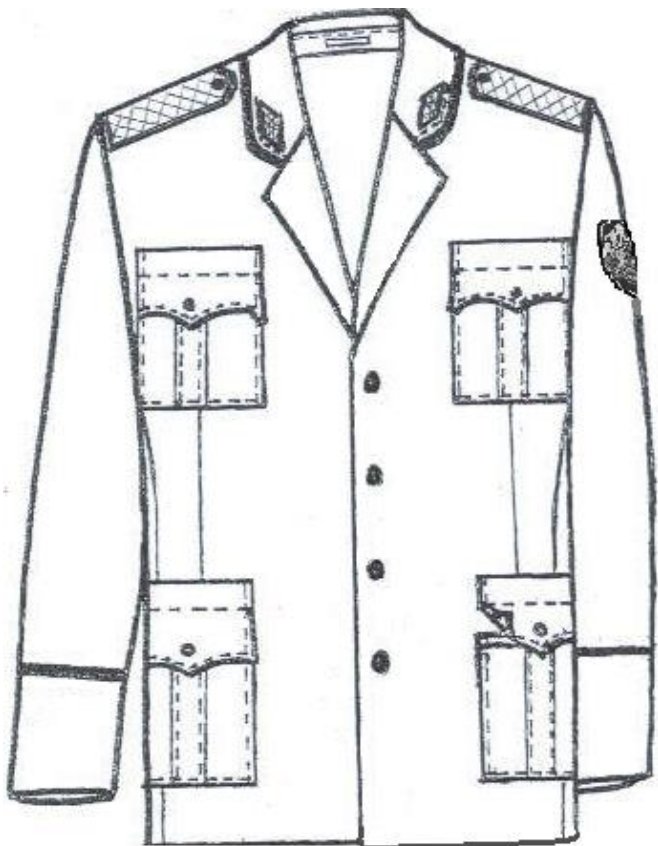
Костюма за мъже включва **куртка и панталон**.

Цветът на униформения костюм е, както следва:

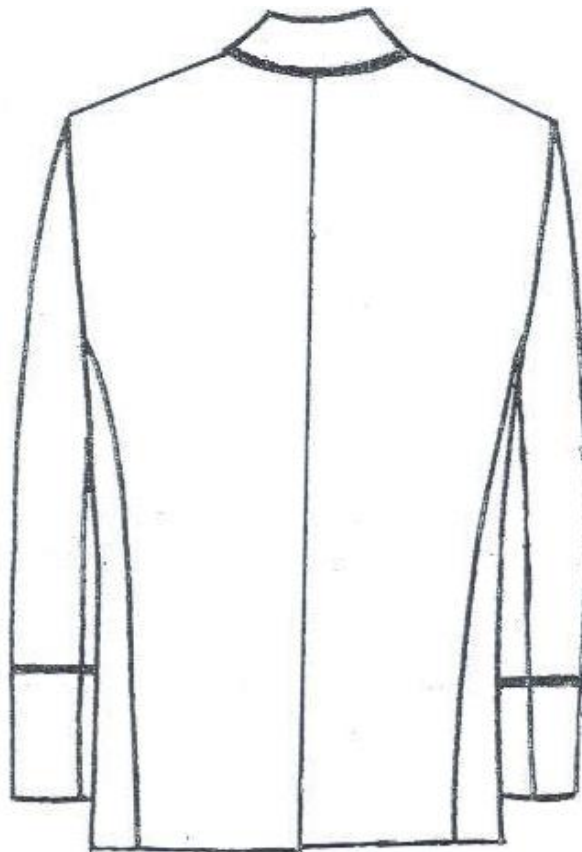
- куртка – цвят светлосив /гълъбов/;
- панталон – цвят тъмносин.

#### **2. Изисквания към конструкцията**

**2.1. Куртката**, изобразена на Фигури 1 и 2 да е в полувтален силует и едноредно закопчаване с четири големи метални копчета. Припокриването на предните части в закопчано положение да е  $(5,0 \pm 0,5)$  cm. Предните части да са със свивка в областта на талията за леко вталяване. На предните части външно да са пришити: горен джоб – в областта на гърдите и долен джоб – под линията на талията, и двата джоба да са с капак под форма, закопчаващ се с малко метално копче. Торбата на всички джобове да е с декоративен пластрон по средната вертикална линия, с широчина  $(2,9 \div 3,1)$  cm; горният край на торбата е обточен с лента (от хастар).



**Фигура 1 – Куртка за военнослужещи мъже – предна част**



**Фигура 2 – Куртка за военнослужещи мъже – гръб**

Гърбът да е със среден шев с шлиц в долния му край и със странични подмишечни части (фианки), общи за гръб и предна част.

Подгъвът на куртката да е  $(3,0 \div 3,3)$  cm, без резервата за шев.

Ръкавите да са двушевни и да завършват с маншет с широчина  $(10,0 \pm 0,5)$  cm. В шева за прикачване на маншета да е монтиран кант от тъкан памучен тип, с широчина 0,2 cm. Цветът на канта да е светлосин.

Подгъвът на ръкава (на маншета) да е  $(3,0 \div 3,3)$  cm без резервата за шев. На левия ръкав на  $(10,0 \pm 0,5)$  cm от рамото да е зашит Знак за принадлежност към БА.

Реверът да е свален, а наклонът на яката да е съобразен с формата на петлика от утвърдената украса за униформените облекла.

Яката да е от две части. Горната част да е със столче, а долната да е цяла, без столче, от нетъкан текстилен материал с търговско название „филц“ или еквивалентно/и. В съединителния шев на горната и долната част на яката да е монтиран кант от тъкан памучен тип, с широчина 0,2 cm. Цветът на канта е посочен по-горе. Резервата за шев между горната яка и столчето да е  $(0,5 \div 0,7)$  cm.

Резервите за шев на всички останали съединителни шевове на детайлите от основен плат и хастар да са  $(1,0 \div 1,2)$  cm.

Куртката да е подплатена с хастар от вискозна коприна, с цвят, равностоеен на цвета на основния плат. На лявата предна част на хастара да са изработени три прорязани вътрешни джоба с по две филетки, както следва: в областта на гърдите – един джоб и под него – още един с по-тесен отвор; под линията на талията – един

джоб. На дясната предна част на хастара, в областта на гърдите да е изработен един прорязан вътрешен джоб с две филетки. Филетките на всички вътрешни джобове да са с ширина (0,6÷0,7) см.

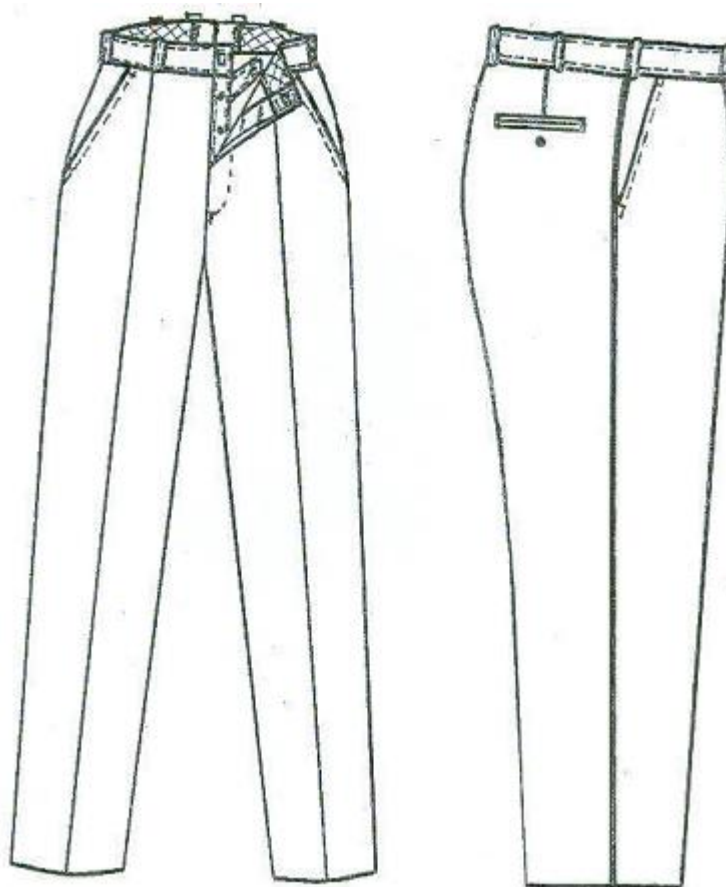
Предните части на куртката да са подсилени с подлепващ материал и подложки.

С подлепващ материал да са укрепени: вратна и ръкавни извивки; линия на раменни шевове; подгъв на корпуса; маншети; шлиц на гърба; мостра на предни части; горна част на яка; столче на яка; долна част на яка; място на прорез на всички вътрешни джобове и горната част на капака на външните джобове.

Пред раменния шев се зашиват твърди пагони, а на яката - петлици, съгласно утвърдената украса за ВВС.

**2.2. Панталонът**, изобразен на Фигура 3 да е в полуправ силует, стеснен по линия на подгъв. Да има по една чупка в талията на предните части и с по една свивка (пенс) на задните части.

Предните части, до линията под коляното, да са подплатени с хастар от вискозна коприна, с цвят, равностоеен на цвета на основния плат.



**Фигура 3 – Панталон за военнослужещи мъже**

В страничния шев на панталона да е монтиран кант от тъкан памучен тип, с ширина 0,2 см. Материалът и цветът на канта да са еднакви с този, за канта на куртката, посочен по-горе.

На предните части да са изработени два странични джоба – тип „италиански”. На дясната задна част да е изработен прорязан вътрешен джоб с две филетки, широки по  $(0,6\div 0,7)$  cm, закопчаващ се с пластмасово копче и илик.

Коланът да е класически с широчина  $(3,4\div 3,7)$  cm, подплатен с корселе. Към него да са монтирани осем броя гайки с широчина  $(1,3\pm 0,1)$  cm и дължина на светлия отвор  $(4,3\div 4,5)$  cm.

Шлицът на панталона, включително коланът, да се закопчават с обикновени пластмасови копчета. Копчелъкът да е с корсетка, закопчаваща се към лявата предна част отвътре.

С подлепващ материал да са укрепени: мястото на прегъвката на страничните „италиански” джобове; мястото на прореза на задния джоб; лицевата (горна) част на колана; копчелъка, корсетката, иликъла и лявата (лицева) част на шлица.

По линията на дължината, крачолите да са подгънати със скрит бодов ред, като широчината на подгъва е  $(3,8\div 4,2)$  cm. Задната част на подгъва на крачолите да е укрепена с панталонски ширит.

Широчината на резервата на съединителните шевове на панталона да е  $(1,0\div 1,2)$  cm.

Конструкцията на куртката и на панталона да са разработени в четири пълнотни групи, обусловени от обиколката на талията. Типоразмерите да са посочени в **Таблица 1**. Заявителят (потребителят) може да заявява и допълнителни типоразмери, извън обхвата на Таблица 1.

**Таблица 1 - Типоразмери в сантиметри**

Ръст		164										
Група \ Ог		88	92	96	100	104	108	112	116	120	124	128
От	I			78	82	86						
	II	76	80	84	88	92	97					
	III		86	90	94	98	103					
	IV				102	106						

Ръст		170										
Група \ Ог		88	92	96	100	104	108	112	116	120	124	128
От	I			78	82	86	90					
	II	76	80	84	88	92	97	102	107	112		
	III		86	90	94	98	103	108	113			
	IV				102	106	111	116				

РЪСТ		176										
Група\Ог		88	92	96	100	104	108	112	116	120	124	128
От	I			78	82	86	90					
	II	76	80	84	88	92	97	102	107	112	117	
	III		86	90	94	98	103	108	113	118		
	IV				102	106	111	116				

РЪСТ		182										
Група\Ог		88	92	96	100	104	108	112	116	120	124	128
От	I				82	86	90					
	II			84	88	92	97	102	107	112	117	122
	III			90	94	98	103	108	113	118	123	128
	IV				102	106	111	116	121	126		

РЪСТ		188										
Група\Ог		88	92	96	100	104	108	112	116	120	124	128
От	I											
	II				88	92	97	102	107	112	117	122
	III			90	94	98	103	108	113	118	123	128
	IV				102	106	111	116	121	126		

РЪСТ		194										
Група\Ог		88	92	96	100	104	108	112	116	120	124	128
От	I											
	II				88	92	97	102	107	112	117	122
	III			90	94	98	103	108	113	118	123	128
	IV						111	116	121	126		

**Забележки към Таблица 1:**

1. С *Ог* е означен антропометричен признак „Обиколка на гърдите”
2. С *От* е означен антропометричен признак „Обиколка на талията”

**Таблица 2 – Спецификация на материалите**

№	Наименование	Предназначение
1.	<p>Тъкан камгарен „Габардин” или еквивалентно/и, от мериносова вълна, със следните показатели:</p> <p>1.1. Състав, % – вълна мериносова/полиестер 65/35±3;</p> <p>1.2. Сплитка – кепър 2/1;</p> <p>1.3. Маса на единица площ, g/m<sup>2</sup> – 240,0 ± 5,0%;</p> <p>1.4. Сила при опън, daN:</p> <ul style="list-style-type: none"> <li>• по основа – не по-малко от 70,0;</li> <li>• по вътък – не по-малко от 45,0;</li> </ul> <p>1.5. Изменение на размерите при пране на 30°C, омокряне и сушене, %:</p> <ul style="list-style-type: none"> <li>• по основа – не повече от 2,0;</li> <li>• по вътък – не повече от 2,0;</li> </ul> <p>1.6. Устойчивост на обагрянията (цвета), бал:</p> <ul style="list-style-type: none"> <li>• на светлина – не по-малко от 5;</li> <li>• на вода - не по-малко от 3-4;</li> <li>• на пране при 30<sup>0</sup> C – не по-малко от 3-4;</li> <li>• на сухо триене – не по-малко от 3-4;</li> <li>• на мокро триене – не по-малко от 3-4;</li> <li>• на пот – не по-малко от 3-4;</li> <li>• на химическо чистене – не по-малко от 3-4;</li> <li>• на гладене – не по-малко от 4;</li> </ul> <p>1.7. Устойчивост на пилингообразуване, 2000 цикли, степен – не по-малко от 3-4;</p> <p>1.8. Устойчивост на претриване, 20000 цикли, 9 кРа – да не се разрушава;</p> <p>1.9. Ъгъл на възстановяване след смачкване, degree:</p> <ul style="list-style-type: none"> <li>• по основа – не по-малко от 130,0;</li> <li>• по вътък – не по-малко от 130,0;</li> </ul> <p>1.10. Съдържание на формалдехид, mg/kg – не повече от 75,0;</p> <p>1.11. рН на воден екстракт, рН – (4,0 - 7,5)</p> <p>1.12. Спектрофотометрична оценка на цвета – цветови координати по CIELAB или еквивалентно за основен плат, както следва:</p> <p><b>Светлосив - ВВС (куртка)</b>  <math>L^* = 44,28 \pm 1,1</math>  <math>a^* = 0,45 \pm 0,5</math>  <math>b^* = -1,56 \pm 0,9</math>  Допустимо отклонение от цвета <math>\Delta E_{ab} \leq 1,5</math>;</p> <p><b>Тъмносин - ВВС (панталон):</b>  <math>L^* = 17,09 \pm 1,0</math>  <math>a^* = 0,83 \pm 0,4</math>  <math>b^* = -4,06 \pm 0,6</math></p>	<p>Основен плат.</p>

№	Наименование	Предназначение
	Допустимо отклонение от цвета $\Delta E_{ab} \leq 1,5$ .	
2.	<p>Хастар с цвят, равностоен на цвета на основния плат:</p> <p>2.1. Състав, % – вискозна коприна, 100;</p> <p>2.2. Маса на единица площ, <math>g/m^2 - 75,0 \pm 7,0\%</math>;</p> <p>2.3. Сила при опън, daN:</p> <ul style="list-style-type: none"> <li>• по основа – не по-малко от 30,0;</li> <li>• по вътък – не по-малко от 20,0;</li> </ul> <p>2.4. Устойчивост на обагрянията (цвета), бал:</p> <ul style="list-style-type: none"> <li>• на кисела пот – не по-малко от 3-4;</li> <li>• на алкална пот – не по-малко от 3-4;</li> <li>• на сухо триене – не по-малко от 4;</li> <li>• на химическо чистене - не по-малко от 4;</li> </ul> <p>2.5. Съдържание на формалдехид, mg/kg – не повече от 75,0;</p> <p>2.6. рН на воден екстракт, рН – (4,8 - 7,5)</p>	<p>Подплата на куртката;</p> <p>Подплата на панталона - само на предните му части, до линията под коляното.</p>
3.	<p>Джеблък, памучен тип, с цвят бял или равностоен на цвета на основния плат:</p> <p>3.1. Сила при опън, daN:</p> <ul style="list-style-type: none"> <li>• по основа – не по-малко от 45,0;</li> <li>• по вътък – не по-малко от 30,0;</li> </ul> <p>3.2. Изменение на размерите при пране на 30°C, омокряне и сушене, %:</p> <ul style="list-style-type: none"> <li>• по основа – не повече от 3,0;</li> <li>• по вътък – не повече от 2,0;</li> </ul> <p>3.3. Устойчивост на претриване, g – не повече от 0,1 /2000 цикли; 9кPa/;</p> <p>3.4. Съдържание на формалдехид, mg/kg – не повече от 75,0;</p> <p>3.5. рН на воден екстракт, рН – (4,8 - 7,5).</p>	<p>Торби на вътрешните джобове на куртката и на джобовете на панталона.</p>
4.	<p>Конци машинни с цвят, равностоен на цвета на основния плат:</p> <p>4.1. Състав, % – полиестер, 100.</p>	<p>За ушиване на куртката и панталона</p>
5.	<p>Гъкан, цветове тъмночервен и светлосин за кантове:</p> <p>5.1. Състав, %: – памук /полиестер, 50/50±1;</p> <p>5.2. Сплитка - кепър;</p> <p>5.3. Маса на единица площ, <math>g/m^2 - 270,0 \pm 5,0\%</math>;</p> <p>5.4. Изменение на размерите при пране на 30°C, омокряне и сушене, %:</p> <ul style="list-style-type: none"> <li>• по основа – не повече от 2,0;</li> <li>• по вътък – не повече от 2,0;</li> </ul> <p>5.5. Устойчивост на обагрянията (цвета), бал:</p> <ul style="list-style-type: none"> <li>• на светлина – не по-малко от 5;</li> <li>• на вода - не по-малко от 3-4;</li> <li>• на пране при 30<sup>0</sup> C – не по-малко от 3-4;</li> <li>• на сухо триене – не по-малко от 3-4;</li> <li>• на мокро триене – не по-малко от 3-4;</li> <li>• на пот – не по-малко от 3-4;</li> </ul>	<p>За канта на куртката и панталона;</p>

№	Наименование	Предназначение
	<ul style="list-style-type: none"> <li>• на химическо чистене – не по-малко от 3-4;</li> <li>• на гладене - не по-малко от 4;</li> </ul> 5.6. Устойчивост на пилингообразуване, 2000 цикли, степен – не по-малко от 3-4; 5.7. Устойчивост на претриване, 20000 цикли, 9 кРа – да не се разрушава; 5.8. Ъгъл на възстановяване след смачкване, degree: <ul style="list-style-type: none"> <li>• по основа – не по-малко от 100,0;</li> <li>• по вътък – не по-малко от 95,0;</li> </ul> 5.9. Съдържание на формалдеhid, mg/kg – не повече от 75,0; 5.10. рН на воден екстракт, рН – (4,0 - 7,5)  Цветовете да бъдат по утвърдени мостри.	
6.	Ширит полиамиден (панталонски) с цвят, равностоеен на цвета на основния плат, с широчина (1,5÷1,6) cm.	За укрепване подгъва на крачолите на панталона.
7.	Ширит полиамиден с цвят, равностоеен на цвета на основния плат, с широчина (0,7÷0,8) cm	За закачалка на куртката.
8.	Копче полусферично, метално: <ul style="list-style-type: none"> <li>• сребристо, с релефно изображение „крилато витло” - за ВВС: - с диаметър (2,2÷2,3) cm;</li> <li>- с диаметър (1,5÷1,6) cm</li> </ul>	За закопчаване на куртката и резервно;  За закопчаване капака на външните джобове и резервно.
9.	Копче пластмасово с 4 дупки, с диаметър (1,5÷1,6) cm, с цвят, равностоеен на цвета на основния плат.	За закопчаване: на колана на панталона; за закопчаване шлица на предните части на панталона и корсетката; за закопчаване на задния джоб на панталона; резервно.
10.	Росер	За формиране и укрепване на предните части на куртката
11.	Канаваца	За формиране и укрепване на предните части на куртката.
12.	Подлепващо – „флизелин” или еквивалентен нетъкан текстилен материал	Укрепване на: <u>за куртката</u> – росера, предните части, раменете, вратната и ръкавните извивки, подгъва на корпуса, шлица на гърба, маншета на ръкавите, мострата на предните части, горната яка и столчето, долната част на яката, горната част на капака на джобовете, мястото на прорязаните вътрешни джобове на хастара; <u>за панталона</u> - копчелъка,



№	Наименование	Предназначение
		корсетката, иликъла и лявата (лицева) част на шлица, мястото на прорязания заден джоб и прегъвката на „италианските” джобове, горната част на колана.
13.	Подплънка раменна – вата и дунапрен или еквивалентен материал.	За оформяне на раменната област на куртката и горната част (бомбето) на ръкава.
14.	Ширит синтетичен (корселе) за колан, с широчина (4,5÷4,7) cm.	За изработване на колана на панталона.
15.	Лента маркировъчна (етикет): <ul style="list-style-type: none"> <li>• на куртката;</li> <li>• на панталона.</li> </ul>	Защита на куртката и на панталона с информация за: типоразмера, производителя, годината на производство, състава на основния плат и условията за пране, влаго-топлинна и химическа обработка на изделието.
16.	Знак за принадлежност към Българската армия – съгласно утвърдена украса.	Защит на левия ръкав на куртката.
17.	Конци машинни с цвят, равностоеен на цвета на външния кант на знака за принадлежност към БА: 17.1. Състав, % – полиестер, 100.	За зашиване на знака на ръкава.

Отбелязването на типоразмера върху маркировъчната лента (етикета) да се извършва чрез пиктограма или чрез текст, като:

- при производство на костюма по конфекционен метод: и за куртката, и за панталона се отбелязват (изписват) антропометричните: ръст, обиколка на гърдите и обиколка на талията и срещу тях – измеренията в сантиметри;

- при производство на костюма по еталонен метод: за куртката се отбелязват (изписват) антропометричните ръст и обиколка на гърдите и срещу тях – измеренията в сантиметри, а за панталона се отбелязват (изписват) антропометричните ръст и обиколка на талията и срещу тях – измеренията в сантиметри.

Да се спазва направлението на основната нишка при кроенето на детайлите, съгласно означенията върху кройките.

Всички съединителни шевове трябва да са гладки, без набор.

Всички краища на шевовете да са добре затегнати.

Да се извършва прецизна настройка на шевните машини и да не се допуска повреждане на материята от износени игли.

Краен лицев украсително - укрепителен шев с широчина (0,6±0,1) cm да е изпълнен по прегъвката на страничните „италиански” джобове на панталона.

Краен лицев украсително - укрепителен шев с широчина  $(0,2\pm 0,1)$  cm да е изпълнен, както следва:

– за куртката: по яката и бордовете; по капака на джобовете, за монтиране торбата на външните джобове и по декоративния пластрон на торбата на джобовете; успоредно на шева за прикачане на маншета на ръкавите; по долната (дясна) част на шлица на гърба; успоредно на съединителния шев на столчето с горната част на яката, за залягане на разтворените резерви на шева; за зашиване на знака за принадлежност към БА - на левия ръкав;

– за панталона: по края на колана, гайките, корсетката, копчелъка и иликъла на панталона.

Да бъдат направени понтове (затевки) за укрепване:

- за куртката: в двата горни края на торбата на външните джобове; в двата края на отвора на прорязаните вътрешни джобове на куртката;

- за панталона: в горния край на гайките на колана; в долния край на шлица за закопчаване на предните части; в двата края на отвора на задния джоб; в двата края на страничните „италиански” джобове - на  $(0,5\div 1,0)$  cm под колана и при пресечната точка със страничния шев на панталона; за залягане на разтворените резерви на седалищния шев при колана.

Лицев украсително - укрепителен шев за залягане капака на външните джобове към торбата, да е изпълнен в горната част на капака, с широчина  $(2,5\div 2,7)$  cm.

Резервите на шева на ръкавната извивка – хастар на куртката, в подмишечната част, да са прихванати към резервите на шева на ръкавната извивка – основен плат.

Гъстотата на шевовете да е 3-4 бода в cm.

Минималната здравина на шевовете да е 21,0 daN

### Размери на куртката и панталона

Размерите в готов вид на куртката и панталона при конфекционно производство, са посочени в **Таблица 3**.

При производство на изделията по еталонен метод, размерите в готов вид да са коригирани, в зависимост от индивидуалните особености на фигурата на военнослужещия.

**Таблица 3 – Размери на куртката и панталона, в готов вид, cm**

Размерен показател	Група	Ръст	Обиколка на гърдите										ДО ±	
			88	92	96	100	104	108	112	116	120	124		128
<b>Куртка</b> 1.1. Дължина на куртката	I	164	-	-	73,0	73,0	73,0	-	-	-	-	-	-	1,0
	II		73,0	73,0	73,0	73,0	73,0	73,0	-	-	-	-		
	III		-	73,0	73,0	73,0	74,0	74,0	-	-	-	-		
	IV		-	-	-	73,0	74,0	-	-	-	-	-		

Размерен показател	Група	РЪСТ	Обиколка на гърдите											ДО ±	
			88	92	96	100	104	108	112	116	120	124	128		
1.2. Дължина на куртката	I	170	-	-	75,0	75,0	75,0	75,0	75,0	-	-	-	-	-	1,0
	II		75,0	75,0	75,0	75,0	75,0	75,0	75,0	-	-	-	-		
	III		-	75,0	75,0	75,0	76,0	76,0	76,0	76,0	76,0	-	-	-	
	IV		-	-	-	75,0	76,0	76,0	76,0	76,0	-	-	-	-	
1.3. Дължина на куртката	I	176	-	-	77,0	77,0	77,0	77,0	77,0	-	-	-	-	-	1,0
	II		77,0	77,0	77,0	77,0	77,0	77,0	77,0	77,0	77,0	77,0	77,0	-	
	III		-	77,0	77,0	77,0	78,0	78,0	78,0	78,0	78,0	78,0	-	-	
	IV		-	-	-	77,0	78,0	78,0	78,0	78,0	-	-	-	-	
1.4. Дължина на куртката	I	182	-	-	-	79,0	79,0	79,0	79,0	-	-	-	-	-	1,0
	II		-	-	79,0	79,0	79,0	79,0	79,0	79,0	79,0	79,0	79,0	79,0	
	III		-	-	79,0	79,0	80,0	80,0	80,0	80,0	80,0	80,0	80,0	80,0	
	IV		-	-	-	79,0	80,0	80,0	80,0	80,0	80,0	80,0	-	-	
1.5. Дължина на куртката	I	188	-	-	-	-	-	-	-	-	-	-	-	-	1,0
	II		-	-	-	81,0	81,0	81,0	81,0	81,0	81,0	81,0	81,0	81,0	
	III		-	-	81,0	81,0	82,0	82,0	82,0	82,0	82,0	82,0	82,0	82,0	
	IV		-	-	-	81,0	82,0	82,0	82,0	82,0	82,0	82,0	-	-	
1.6. Дължина на куртката	I	194	-	-	-	-	-	-	-	-	-	-	-	-	1,0
	II		-	-	-	83,0	83,0	83,0	83,0	83,0	83,0	83,0	83,0	83,0	
	III		-	-	83,0	83,0	84,0	84,0	84,0	84,0	84,0	84,0	84,0	84,0	
	IV		-	-	-	-	84,0	84,0	84,0	84,0	84,0	84,0	-	-	
2. ½ ширина по линията на гърдите в закопчано положение	от I до IV	от 164 до 194	49,0	51,0	53,0	55,0	57,0	59,0	61,0	63,0	65,0	67,0	69,0	1,0	
3. Ширина на рамото	от I до IV	от 164 до 194	14,1	14,4	14,7	15,0	15,3	15,6	15,9	16,2	16,5	16,8	17,1	0,3	
4.1. Дължина на ръкава	I	164	-	-	62,0	62,0	62,0	62,0	-	-	-	-	-	-	1,0
	II		62,0	62,0	62,0	62,0	62,0	62,0	62,0	-	-	-	-		
	III		-	62,0	62,0	62,0	62,0	62,0	62,0	-	-	-	-		
	IV		-	-	-	62,0	62,0	62,0	62,0	-	-	-	-		
4.2. Дължина на ръкава	I	170	-	-	64,0	64,0	64,0	64,0	-	-	-	-	-	-	1,0
	II		64,0	64,0	64,0	64,0	64,0	64,0	64,0	64,0	64,0	-	-		
	III		-	64,0	64,0	64,0	64,0	64,0	64,0	64,0	64,0	-	-		
	IV		-	-	-	64,0	64,0	64,0	64,0	64,0	-	-	-		
4.3. Дължина на ръкава	I	176	-	-	66,0	66,0	66,0	66,0	-	-	-	-	-	-	1,0
	II		66,0	66,0	66,0	66,0	66,0	66,0	66,0	66,0	66,0	66,0	-		
	III		-	66,0	66,0	66,0	66,0	66,0	66,0	66,0	66,0	66,0	-		
	IV		-	-	-	66,0	66,0	66,0	66,0	66,0	-	-	-		
4.4. Дължина на ръкава	I	182	-	-	-	68,0	68,0	68,0	-	-	-	-	-	-	1,0
	II		-	-	68,0	68,0	68,0	68,0	68,0	68,0	68,0	68,0	68,0		
	III		-	-	68,0	68,0	68,0	68,0	68,0	68,0	68,0	68,0	68,0		
	IV		-	-	-	68,0	68,0	68,0	68,0	68,0	68,0	68,0	-		

Размерен показател	Група	Ръст	Обиколка на гърдите											ДО ±	
			88	92	96	100	104	108	112	116	120	124	128		
4.5. Дължина на ръкава	I	188	-	-	-	-	-	-	-	-	-	-	-	-	1,0
	II		-	-	-	70,0	70,0	70,0	70,0	70,0	70,0	70,0	70,0	70,0	
	III		-	-	70,0	70,0	70,0	70,0	70,0	70,0	70,0	70,0	70,0	70,0	
	IV		-	-	-	70,0	70,0	70,0	70,0	70,0	70,0	70,0	-	-	
4.6. Дължина на ръкава	I	194	-	-	-	-	-	-	-	-	-	-	-	-	1,0
	II		-	-	-	72,0	72,0	72,0	72,0	72,0	72,0	72,0	72,0	72,0	
	III		-	-	72,0	72,0	72,0	72,0	72,0	72,0	72,0	72,0	72,0	72,0	
	IV		-	-	-	-	72,0	72,0	72,0	72,0	72,0	-	-	-	
5. Общи размери на горен външен джоб: 5.1. Дължина	от I до IV	от 164 до 194	14,5	14,5	14,5	15,0	15,0	15,0	15,0	16,0	16,0	16,0	16,0	0,3	
5.2. Широчина	от I до IV	от 164 до 194	13,0	13,0	13,0	13,5	13,5	13,5	13,5	14,5	14,5	14,5	14,5	0,3	
6. Капак на горен външен джоб: 6.1. Дължина	от I до IV	от 164 до 194	13,0	13,0	13,0	13,5	13,5	13,5	13,5	14,5	14,5	14,5	14,5	0,3	
6.2. Широчина - къси страни - в средата	от I до IV	от 164 до 194	7,5 8,5	7,5 8,5	7,5 8,5	7,5 8,5	7,5 8,5	7,5 8,5	7,5 8,5	7,5 8,5	7,5 8,5	7,5 8,5	7,5 8,5	0,3	
7. Горба на горен външен джоб: 7.1. Дължина	от I до IV	от 164 до 194	11,0	11,0	11,0	11,5	11,5	11,5	11,5	12,5	12,5	12,5	12,5	0,3	
7.2. Широчина	от I до IV	от 164 до 194	12,5	12,5	12,5	13,0	13,0	13,0	13,0	14,0	14,0	14,0	14,0	0,3	
8. Общи размери на долен външен джоб: 8.1. Дължина	от I до IV	от 164 до 194	20,0	20,0	20,0	20,0	21,0	21,0	21,0	21,0	21,0	21,0	21,0	0,3	
8.2. Широчина	от I до IV	от 164 до 194	17,5	17,5	17,5	17,5	18,5	18,5	18,5	18,5	18,5	18,5	18,5	0,3	

Размерен показател	Група	Ръст	Обиколка на гърдите											ДО ±	
			88	92	96	100	104	108	112	116	120	124	128		
9. Капак на долен външен джоб: 9.1. Дължина	от I до IV	от 164 до 194	17,5	17,5	17,5	17,5	18,5	18,5	18,5	18,5	18,5	18,5	18,5	18,5	0,3
9.2. Широчина - къси страни - в средата	от I до IV	от 164 до 194	8,5 9,5	8,5 9,5	8,5 9,5	8,5 9,5	8,5 9,5	8,5 9,5	8,5 9,5	8,5 9,5	8,5 9,5	8,5 9,5	8,5 9,5	8,5 9,5	0,3
10. Торба на долен външен джоб: 10.1. Дължина	от I до IV	от 164 до 194	16,0	16,0	16,0	16,0	17,0	17,0	17,0	17,0	17,0	17,0	17,0	17,0	0,3
10.2. Широчина	от I до IV	от 164 до 194	17,0	17,0	17,0	17,0	18,0	18,0	18,0	18,0	18,0	18,0	18,0	18,0	0,3
11. Широчина на горен вътр. джоб на куртката - ляв и десен	от I до IV	от 164 до 194	13,5	13,5	13,5	13,5	14,5	14,5	14,5	14,5	14,5	14,5	14,5	14,5	0,3
12. Широчина на малък вътрешен джоб на куртката – ляв	от I до IV	от 164 до 194	8,0	8,0	8,0	8,0	8,0	8,0	8,0	8,0	8,0	8,0	8,0	8,0	0,3
13. Широчина на долен вътрешен джоб на куртката - ляв	от I до IV	от 164 до 194	10,0	10,0	10,0	10,0	11,0	11,0	11,0	11,0	11,0	11,0	11,0	11,0	0,3
14.1. Широчина на яката в средата	от I до IV	от 164 до 194	5,5	5,5	5,5	5,5	5,5	5,5	5,5	5,5	5,5	5,5	5,5	5,5	0,2
14.2. Широчина на столчето в средата	от I до IV	от 164 до 194	2,5	2,5	2,5	2,5	2,5	2,5	2,5	2,5	2,5	2,5	2,5	2,5	0,2
<b>Панталон</b> 1. ½ широчина по линията на колана в закопчано положение	I II III IV	от 164 до 194	38,5 - -	- 40,5 43,5 -	39,5 42,5 45,5 -	41,5 44,5 47,5 51,5	43,5 46,5 49,5 53,5	45,5 49,0 52,0 56,0	- 51,5 54,5 58,5	- 54,0 57,0 61,0	- 56,5 59,5 63,5	- 59,0 62,0 -	- 61,5 64,5 -	- 61,5 64,5 -	0,5

Размерен показател	Група	Ръст	Обиколка на гърдите											ДО ±
			88	92	96	100	104	108	112	116	120	124	128	
2.1. Дължина, странична на панталона (без колана)	I	164	-	-	92,5	92,5	92,5	-	-	-	-	-	-	1,5
		170	-	-	96,5	96,5	96,5	96,5	-	-	-	-	-	
		176	-	-	100,5	100,5	100,5	100,5	-	-	-	-	-	
		182	-	-	-	104,5	104,5	104,5	-	-	-	-	-	
		188	-	-	-	-	-	-	-	-	-	-	-	
		194	-	-	-	-	-	-	-	-	-	-	-	
2.2. Дължина, странична на панталона (без колана)	II	164	93,0	93,0	93,0	93,0	93,0	93,0	-	-	-	-	-	1,5
		170	97,0	97,0	97,0	97,0	97,0	97,0	97,0	97,0	97,0	97,0	-	
		176	101,0	101,0	101,0	101,0	101,0	101,0	101,0	101,0	101,0	101,0	-	
		182	-	-	105,0	105,0	105,0	105,0	105,0	105,0	105,0	105,0	105,0	
		188	-	-	-	109,0	109,0	109,0	109,0	109,0	109,0	109,0	109,0	
		194	-	-	-	113,0	113,0	113,0	113,0	113,0	113,0	113,0	113,0	
2.3. Дължина, странична на панталона (без колана)	III	164	-	93,5	93,5	93,5	93,5	93,5	-	-	-	-	-	1,5
		170	-	97,5	97,5	97,5	97,5	97,5	97,5	97,5	-	-	-	
		176	-	101,0	101,5	101,5	101,5	101,5	101,5	101,5	101,5	101,5	101,0	
		182	-	-	105,5	105,5	105,5	105,5	105,5	105,5	105,5	105,5	105,5	
		188	-	-	109,5	109,5	109,5	109,5	109,5	109,5	109,5	109,5	109,5	
		194	-	-	113,5	113,5	113,5	113,5	113,5	113,5	113,5	113,5	113,5	
2.4. Дължина, странична на панталона (без колана)	IV	164	-	-	-	94,0	94,0	-	-	-	-	-	-	1,5
		170	-	-	-	98,0	98,0	98,0	98,0	-	-	-	-	
		176	-	-	-	102,0	102,0	102,0	102,0	-	-	-	-	
		182	-	-	-	106,0	106,0	106,0	106,0	106,0	106,0	-	-	
		188	-	-	-	110,0	110,0	110,0	110,0	110,0	110,0	-	-	
		194	-	-	-	-	-	114,0	114,0	114,0	114,0	-	-	
3.1. Дължина, вътрешна на панталона	I	164	-	-	70,8	70,3	69,8	-	-	-	-	-	-	1,0
		170	-	-	74,4	73,9	73,4	72,9	-	-	-	-	-	
		176	-	-	78,0	77,5	77,0	76,5	-	-	-	-	-	
		182	-	-	-	81,1	80,6	80,1	-	-	-	-	-	
		188	-	-	-	-	-	-	-	-	-	-	-	
		194	-	-	-	-	-	-	-	-	-	-	-	
3.2. Дължина, вътрешна на панталона	II	164	71,8	71,3	70,8	70,3	69,8	69,3	-	-	-	-	-	1,0
		170	75,4	74,9	74,4	73,9	73,4	72,9	72,4	71,9	71,4	-	-	
		176	80,0	78,5	78,0	77,5	77,0	76,5	76,0	75,5	75,0	74,5	-	
		182	-	-	81,6	81,1	80,6	80,1	79,6	79,1	78,6	78,1	77,6	
		188	-	-	-	84,7	84,2	83,7	83,6	82,7	82,2	81,7	81,2	
		194	-	-	-	88,3	87,8	87,3	86,8	86,3	85,8	85,3	84,8	
3.3. Дължина, вътрешна на панталона	III	164	-	71,3	70,8	70,3	69,8	69,3	-	-	-	-	-	1,0
		170	-	74,9	74,4	73,9	73,4	72,9	72,4	71,9	71,4	-	-	
		176	-	78,5	78,0	77,5	77,0	76,5	76,0	75,5	75,0	74,5	-	
		182	-	-	81,6	81,1	80,6	80,1	79,6	79,1	78,6	78,1	77,6	
		188	-	-	-	84,7	84,2	83,7	83,6	82,7	82,2	81,7	81,2	
		194	-	-	-	88,3	87,8	87,3	86,8	86,3	85,8	85,3	84,8	
3.3. Дължина, вътрешна на панталона	IV	164	-	-	-	70,3	69,8	-	-	-	-	-	-	1,0
		170	-	-	-	73,9	73,4	72,9	72,4	-	-	-	-	
		176	-	-	-	77,5	77,0	76,5	76,0	-	-	-	-	
		182	-	-	-	81,1	80,6	80,1	79,6	79,1	78,6	-	-	
		188	-	-	-	84,7	84,2	83,7	83,6	82,7	82,2	-	-	
		194	-	-	-	-	-	87,3	86,8	86,3	85,8	-	-	
4. ½ широчина на крачолата на панталона по линията на подгъва	от I до IV	от 164 до 194	20,0	20,5	20,5	21,0	21,0	21,5	22,0	22,0	22,5	22,5	23,0	0,5

Размерен показател	Група	Ръст	Обиколка на гърдите											ДО ±	
			88	92	96	100	104	108	112	116	120	124	128		
5. Широчина на отвора на страничния „италиански” джоб на панталона	от I до IV	от 164 до 194	16,0	16,0	16,0	16,0	17,0	17,0	17,0	17,0	17,0	17,0	17,0	17,0	0,5
6. Широчина на прорязания заден джоб на панталона	от I до IV	от 164 до 194	14,0	14,0	14,0	14,0	15,0	15,0	15,0	15,0	15,0	15,0	15,0	15,0	0,5

**Забележка към Таблица 3:**

*Местата за измерване на размерните показатели да са, както следва:*

**Куртка:**

- Дължина на куртката - измерва се по средната линия (средния шев) на гърба разстоянието от линията на вратната извивка до долния край на изделието;
- ½ широчина по линията на гърдите в закопчано положение - в закопчано положение при наложени едни върху други предни части и гръб, измерва се разстоянието между страничните линии на прегъване на изделието, на 2,0 cm под ръкавните извивки;
- Широчина на рамото - измерва се по продължение на раменния шев разстоянието от линията на вратната извивка до линията на ръкавната извивка;
- Дължина на ръкава – при пригладен ръкав, без разтягане на плата, измерва се по продължение на външната част на ръкава, разстоянието от линията на ръкавната извивка до долния край на ръкава;
- Общи размери на горен външен джоб:
  - Дължина - измерва се по средната вертикална линия на джоба разстоянието от горната линия на капака (шева за монтирането му) до долната линия на торбата на джоба;
  - Широчина - измерва се по горната линия на капака (шева за монтирането му) разстоянието между двете къси страни на капака;
  - Капак на горен външен джоб:
    - Дължина - измерва се по горната линия на капака (шева за монтирането му) разстоянието между двете къси страни на капака;
    - къси страни – измерва се успоредно на късата страна разстоянието между горната линия на капака (шева за монтирането му) и крайната долна точка от заобления ъгъл на късата страна;

- в средата - измерва се по средната вертикална линия на капака разстоянието (отсечката) от горната линия на капака (шева за монтирането му) до крайната долна точка на отсечката;

- Торба на горен външен джоб:

- Дължина - измерва се по средната вертикална линия на торбата разстоянието между горната и долната линия на торбата;

- Широчина – измерва се по средната хоризонтална линия на торбата разстоянието между двете страни (прегъвките) на торбата;

- Общи размери на долен външен джоб:

- Дължина – както т.5.1;

- Широчина – както т.5.2;

- Капак на долен външен джоб:

- Дължина – както т.6.1;

- Широчина – както т.6.2;

- Торба на долен външен джоб:

- Дължина – както т.7.1;

- Широчина – измерва се в горния край на торбата;

- Широчина на горен вътрешен джоб на куртката - ляв и десен - измерва се светлият отвор по дължината на филетките, между понтовете (затевките);

- Широчина на малък вътрешен джоб на куртката – ляв – както т.11;

- Широчина на долен вътрешен джоб на куртката – ляв – както т.11;

- Яка:

- Широчина на яката в средата – измерва се по средната вертикална линия на лицето (горната част) на яката разстоянието (отсечката) между съединителния ѝ шев с канта и съединителния ѝ шев със столчето;

- Широчина на столчето в средата - измерва се по средната вертикална линия на столчето разстоянието (отсечката) между съединителния му шев с горната част на яката и съединителния му шев с хастара.

### **Панталон:**

- $\frac{1}{2}$  широчина по линията на колана на панталона в закопчано положение – в закопчано положение, измерва се по горната линия на колана разстоянието между страничните му прегъвки;

- Дължина странична на панталона (без колана) – при пригладен крачол, без разтягане на плата, измерва се по страничния шев на панталона разстоянието от долната линия на колана (съединителния шев за прикачане на колана) до линията на подгъва (прегъвката) на крачола;

- Дължина вътрешна на панталона - при пригладен крачол, без разтягане на плата, измерва се по вътрешния шев разстоянието от линията на седалищния шев до линията на подгъва на крачола;

- $\frac{1}{2}$  широчина на крачола на панталона по линията на подгъва – при пригладен крачол, измерва се по линията на подгъва разстоянието между страничните прегъвки на крачола;



- Широчина на отвора на страничния „италиански” джоб на панталона - измерва по продължение на прегъвката, между пресечните ѝ точки с колана на панталона и страничния шев на панталона;

- Широчина на прорязания заден джоб на панталона – измерва се светлият отвор по дължината на филетките, между понтовете (затевките).

### **3. Други изисквания**

Условията за пране, влаго-топлинна и химическа обработка на изделието да са посочени на маркировъчната лента на всяко изделие.

Маркировката върху продукта да се извършва съгласно изисквания на заявителя или по следния начин:

Маркировъчна лента да е защита: на куртката – в съединителния шев на хастара между насрещната мостра и горната филетка на най-горния ляв вътрешен прорязан джоб; на панталона – откъм вътрешната страна на дясната предна част, под корселето на колана.

Опаковането на продукта да се извършва съгласно изисквания на заявителя или по следния начин: костюмът (куртка и панталон) се поставя на закачалка и се покрива с полиетиленов или еквивалентен плик, след което се закачва на щендер.

Изпълнителят да гарантира спазването на настоящите технически изисквания.

## **II. Костюм за жени**

### **1. Състав и описание на продукта**

Костюма за жени включва **куртка и панталон**.

Цветът на униформения костюм е, както следва:

- куртка – цвят светлосив /гълъбов/;
- панталон – цвят тъмносин.

### **2. Изисквания към конструкцията**

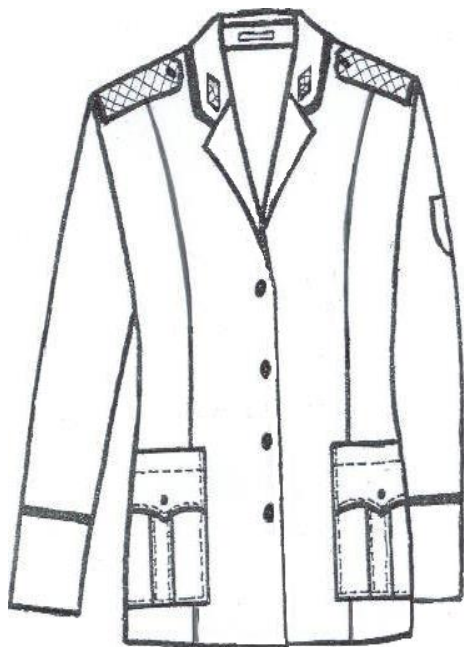
**2.1. Куртката**, изобразена на Фигури 1 и 2 да е в полувтален силует и едноредно закопчаване с четири големи метални копчета. Предните части да са с презраменен шев от линията на рамото до линията на дължината на куртката. На двете предни части, под линията на талията, да е монтиран по един джоб, с капак под форма, закопчаваш се с малко метално копче. Торбата на джобовете да е с декоративен пластрон по средната ѝ вертикална линия, с широчина (2,9÷3,1) cm; горният край на торбата да е обточен с лента (от хастар).

Гърбът да е със среден шев с шлиц в долния му край, с по една свивка при рамото и със странични части (фианки).

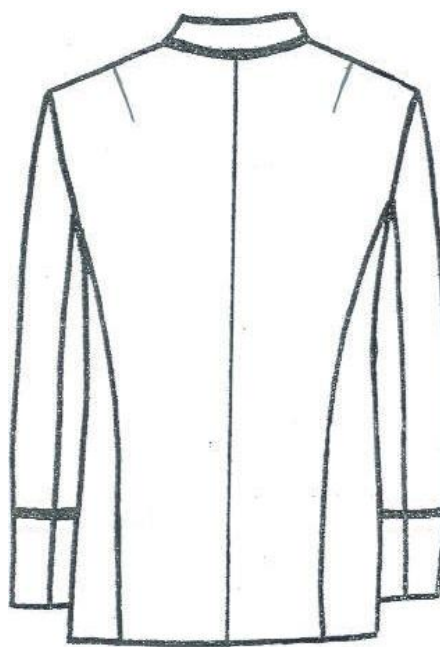
Подгъвът на куртката да е (3,0÷3,3) cm, без резервата за шев.

Ръкавите да са двушевни и да завършват с маншет с широчина (10,0±0,5) cm. В шева между маншета и ръкава да е монтиран кант от тъкан памучен тип, с широчина 0,2 cm. Цветът на канта да е светлосин.

Подгъвт на ръкава (маншета) да е  $(3,0 \div 3,3)$  cm без резервата за шев. На левия ръкав на  $(10,0 \pm 0,5)$  cm от рамото да е зашит Знак за принадлежност към БА.



**Фигура 1**–Куртка за военнослужещи жени  
– предна част



**Фигура 2**–Куртка за военнослужещи жени  
– гръб

Реверът да е свален, а наклонът на яката да е съобразен с формата на петлика от утвърдената украса на униформните облекла.

Яката да е от две части. Горната част на яката да е със столче, а долната част да е две части, без столче, веревно скроени от лицевия плат. В съединителния шев на горната и долната част на яката да е монтиран кант от тъкан памучен тип, с ширина  $0,2$  cm. Цветът на канта е посочен по-горе. Резервата за шев между горната яка и столчето да е  $(0,5 \div 0,7)$  cm.

Резервите за шев на всички останали съединителни шевове на детайлите от основен плат и хастар да са  $(1,0 \div 1,2)$  cm.

Куртката да е подплатена с хастар от вискозна коприна, без вътрешни джобове. Цветът на хастара да е равностоеен на цвета на основния плат.

Куртката да е изработена с помощта на подлепващ материал в: предните части; вратната извивка, ръкавните извивки, линията на раменните шевове; подгъва на корпуса; маншетите; мострата на предните части; горната част на яката и столчето, долната част на яката; горната част на капака на джобовете.

Пред раменния шев се зашиват твърди пагони, а на яката - петлици, съгласно утвърдената украса за ВВС.

**2.2. Панталонът**, изобразен на Фигура 3, да е в прав силует, тип „класически“. На предните части да са изработени два странични джоба – тип „италиански“. Прегъвката на отвора на джобовете да е укрепена с подлепващ материал. Предните части, до линията под коляното, да са подплатени с хастар от

вискозна коприна, с цвят, равностоен на цвета на основния плат. Задните части да са с по една свивка при талията.

Двете части – лява и дясна, на колана на панталона, да са изцяло скроени, подлепени и прегънати на две по дължината им. Върху колана да са изработени общо осем броя гайки с широчина  $(1,3 \pm 0,1)$  cm и дължина на светлия отвор  $(4,3 \div 4,6)$  cm. Широчината на колана да е  $(3,8 \div 4,2)$  cm. На вътрешната страна на панталона, под колана, при страничните шевове да са монтирани закачалки от полиамиден ширит. По дължина на страничния шев да е монтиран кант с цвят, приет за вида въоръжена сила.

Закопчаването на шлица на панталона да е с цип, а на колана – с копче и илик. Ципът да е положен върху двойно прегънатата насрещна мостра, изработена от лицевия плат.



**Фигура 3 – Панталон за военнослужещи жени**

По линията на дължината крачолите да са подгънати със скрит бодов ред, като широчината на подгъва е  $(3,8 \div 4,2)$  cm. Задната част на подгъва на крачолите да е укрепена с ширит.

Широчината на резервата на съединителните шевове на панталона да е  $(1,0 \div 1,2)$  cm.

Конструкцията на куртката и панталона да са разработени в четири пълнотни групи, обусловени от обиколката на талията и обиколката на ханша. Типоразмерите са посочени в **Таблица 1**. Заявителят (потребителят) може да заявява и допълнителни типоразмери, извън обхвата на Таблица 1.

**Таблица 1 - Типоразмери в сантиметри**

Ръст		158								
Група\Ог		88	92	96	100	104	108	112	116	120
Ог	I	66	70	74	-	-	-	-	-	-
	II	68	72	76	80	-	-	-	-	-
	III	70	74	78	82	-	-	-	-	-
	IV	-	-	-	-	-	-	-	-	-
Ох	I	92	96	100	-	-	-	-	-	-
	II	96	100	104	108	-	-	-	-	-
	III	100	104	108	112	-	-	-	-	-
	IV	-	-	-	-	-	-	-	-	-

Ръст		164								
Група\Ог		88	92	96	100	104	108	112	116	120
Ог	I	66	70	74	78	82	86	-	-	-
	II	68	72	76	80	84	88	92	96	100
	III	-	74	78	82	86	90	94	98	102
	IV	-	-	-	-	-	92	96	100	104
Ох	I	92	96	100	104	108	112	-	-	-
	II	96	100	104	108	112	116	120	124	128
	III	-	104	108	112	116	120	124	128	132
	IV	-	-	-	-	-	124	128	132	136

Ръст		170								
Група\Ог		88	92	96	100	104	108	112	116	120
Ог	I	-	70	74	78	82	86	90	-	-
	II	-	72	76	80	84	88	92	96	100
	III	-	-	78	82	86	90	94	98	102
	IV	-	-	-	-	-	-	96	100	104
Ох	I	-	96	100	104	108	112	116	-	-
	II	-	100	104	108	112	116	120	124	128
	III	-	-	108	112	116	120	124	128	132
	IV	-	-	-	-	-	-	128	132	136

Ръст		176								
Група\Ог		88	92	96	100	104	108	112	116	120
Ог	I	-	-	74	78	82	86	-	-	-
	II	-	-	76	80	84	88	92	96	-
	III	-	-	-	82	86	90	94	98	-
	IV	-	-	-	-	-	-	-	-	-
Ох	I	-	-	100	104	108	112	-	-	-
	II	-	-	104	108	112	116	120	124	-
	III	-	-	-	112	116	120	124	128	-
	IV	-	-	-	-	-	-	-	-	-

**Забележки към Таблица 1:**

1. С Ог е означен антропометричен признак „Обиколка на гърдите”
2. С От е означен антропометричен признак „Обиколка на талията”
3. С Ох е означен антропометричен признак „Обиколка на ханша”

### 3. Изисквания към материалите

Материалите, необходими за изработването на костюма (куртка, пола и панталон) са съгласно спецификацията в **Таблица 2**.

**Таблица 2 – Спецификация на материалите**

№	Наименование	Предназначение
1.	<p>Тъкан камгарен „Габардин” или еквивалентно/и, от мериносова вълна, със следните показатели:</p> <p>1.1. Състав, % – вълна мериносова/полиестер, 65/35±3</p> <p>1.2. Сплитка – кепър 2/1;</p> <p>1.3. Маса на единица площ, g/m<sup>2</sup> - 240,0 ± 5,0%;</p> <p>1.4. Сила при опън, daN:</p> <ul style="list-style-type: none"> <li>• по основа – не по-малко от 70,0;</li> <li>• по вътък – не по-малко от 45,0;</li> </ul> <p>1.5. Изменение на размерите при пране на 30°C, омокряне и сушене, %:</p> <ul style="list-style-type: none"> <li>• по основа – не повече от 2,0;</li> <li>• по вътък – не повече от 2,0;</li> </ul> <p>1.6. Устойчивост на обагрянията (цвета), бал:</p> <ul style="list-style-type: none"> <li>• на светлина – не по-малко от 5;</li> <li>• на вода - не по-малко от 3-4;</li> <li>• на пране при 30<sup>0</sup> C – не по-малко от 3-4;</li> <li>• на сухо триене – не по-малко от 3-4;</li> <li>• на мокро триене – не по-малко от 3-4;</li> <li>• на пот – не по-малко от 3-4;</li> <li>• на химическо чистене – не по-малко от 3-4;</li> <li>• на гладене - не по-малко от 4;</li> </ul> <p>1.7. Устойчивост на пилингообразуване, 2000 цикли, степен – не по-малко от 3-4;</p> <p>1.8. Устойчивост на претриване, 20000 цикли, 9 кРа – да не се разрушава;</p> <p>1.9. Ъгъл на възстановяване след смачкване, degree:</p> <ul style="list-style-type: none"> <li>• по основа – не по-малко от 130,0;</li> <li>• по вътък – не по-малко от 130,0;</li> </ul> <p>1.10. Съдържание на формалдехид, mg/kg – не повече от 75,0;</p> <p>1.11. рН на воден екстракт, рН – (4,0 - 7,5)</p> <p>1.12. Спектрофотометрична оценка на цвета – цветови координати по CIELAB или еквивалентно за основен плат, както следва:  <b>Светлосив - ВВС (представителна униформена куртка)</b>  L * = 44,28 ± 1,1  a * = 0,45 ± 0,5  b * = -1,56 ± 0,9  Допустимо отклонение от цвета ΔEab ≤ 1,5;</p>	<p>Основен плат.</p>

№	Наименование	Предназначение
	<p><b>Тъмносин - ВВС (панталон):</b>  <math>L^* = 17,09 \pm 1,0</math>  <math>a^* = 0,83 \pm 0,4</math>  <math>b^* = -4,06 \pm 0,6</math>  Допустимо отклонение от цвета <math>\Delta E_{ab} \leq 1,5</math>.</p>	
2.	<p>Хастар с цвят, равностоеен на цвета на основния плат:  2.1. Състав, % - Вискозна коприна, 100;  2.2. Маса на единица площ, <math>g/m^2 - 75,0 \pm 7,0\%</math>;  2.3. Сила при опън, daN:  <ul style="list-style-type: none"> <li>• по основа – не по-малко от 30,0;</li> <li>• по вътък – не по-малко от 20,0;</li> </ul> 2.4. Устойчивост на обагренията (цвета), бал:  <ul style="list-style-type: none"> <li>• на кисела пот – не по-малко от 3-4;</li> <li>• на алкална пот – не по-малко от 3-4;</li> <li>• на сухо триене – не по-малко от 4;</li> <li>• на химическо чистене - не по-малко от 4;</li> </ul> 2.5. Съдържание на формалдехид, mg/kg – не повече от 75,0;  2.6. рН на воден екстракт, рН – (4,8 - 7,5).</p>	<p>Подплата на куртката;  Подплата на полата;  Подплата на панталона - само на предните му части, до линията под коляното.</p>
3.	<p>Джеблък, памучен тип, с цвят бял или равностоеен на цвета на основния плат:  1.1. Сила при опън, daN:  <ul style="list-style-type: none"> <li>• по основа – не по-малко от 45,0;</li> <li>• по вътък – не по-малко от 30,0;</li> </ul> 3.2. Изменение на размерите при пране на 30°C, омокряне и сушене, %:  <ul style="list-style-type: none"> <li>• по основа – не повече от 3,0;</li> <li>• по вътък – не повече от 2,0;</li> </ul> 3.3. Устойчивост на претриване, g – не повече от 0,1 /2000 цикли; 9кPa/;  3.4. Съдържание на формалдехид, mg/kg – не повече от 75,0;  3.5. рН на воден екстракт, рН – (4,8 - 7,5).</p>	<p>Торби на джобовете на панталона.</p>
4.	<p>Конци машинни с цвят, равностоеен на цвета на основния плат:  4.1. Състав, % – полиестер, 100.</p>	<p>За ушиване на куртката, полата и панталона</p>
5.	<p>Тъкан, цветове тъмночервен и светлосин за кантове:  5.1. Състав, %: – памук /полиестер, 50/50±1;  5.2. Сплитка - кепър;  5.3. Маса на единица площ, <math>g/m^2 - 270,0 \pm 5,0\%</math>;  5.4. Изменение на размерите при пране на 30°C, омокряне и сушене, %:  <ul style="list-style-type: none"> <li>• по основа – не повече от 2,0;</li> <li>• по вътък – не повече от 2,0;</li> </ul> 5.5. Устойчивост на обагренията (цвета), бал:  <ul style="list-style-type: none"> <li>• на светлина – не по-малко от 5;</li> <li>• на вода - не по-малко от 3-4;</li> </ul> </p>	<p>За канта на куртката и панталона.</p>

№	Наименование	Предназначение
	<ul style="list-style-type: none"> <li>• на пране при 30<sup>0</sup> С – не по-малко от 3-4;</li> <li>• на сухо триене – не по-малко от 3-4;</li> <li>• на мокро триене – не по-малко от 3-4;</li> <li>• на пот – не по-малко от 3-4;</li> <li>• на химическо чистене – не по-малко от 3-4;</li> <li>• на гладене - не по-малко от 4;</li> </ul> <p>5.6. Устойчивост на пилингообразуване, 2000 цикли, степен – не по-малко от 3-4;</p> <p>5.7. Устойчивост на претриване, 20000 цикли, 9 кРа – да не се разрушава;</p> <p>5.8. Ъгъл на възстановяване след смачкване, degree:</p> <ul style="list-style-type: none"> <li>• по основа – не по-малко от 100,0;</li> <li>• по вътък – не по-малко от 95,0;</li> </ul> <p>5.9. Съдържание на формалдехид, mg/kg – не повече от 75,0;</p> <p>5.10. рН на воден екстракт, рН – (4,0 - 7,5); Цветовете да са по утвърдени мостри.</p>	
6.	Ширит полиамиден (панталонски) с цвят, равностоен на цвета на основния плат, с ширина (1,5÷1,6) cm.	За укрепване подгъва на крачолите на панталона.
7.	Ширит полиамиден с цвят, равностоен на цвета на основния плат, с ширина (0,7÷0,8) cm.	За закачалка на куртката; За закачалки на полата; За закачалки на панталона.
8.	<p>Копче полусферично, метално:</p> <ul style="list-style-type: none"> <li>• сребристо, с релефно изображение „крилато витло” – за ВВС: <ul style="list-style-type: none"> <li>- с диаметър (2,2÷2,3) cm;</li> <li>- с диаметър (1,5÷1,6) cm.</li> </ul> </li> </ul>	<p>За закопчаване на куртката и резервно;</p> <p>За закопчаване капака на джобовете на куртката и резервно.</p>
9.	<p>Копче пластмасово с 4 дупки, с цвят, равностоен на цвета на основния плат:</p> <ul style="list-style-type: none"> <li>• с диаметър (2,0÷2,2) cm;</li> </ul>	За закопчаване колана на панталона; резервно
10.	<p>Цип спирален, неделим:</p> <p>10.1. Здравина на неделимия край на ципа, N – не по-малко от 80;</p> <p>10.2. Здравина на горния ограничител, N – не по-малко от 90;</p> <p>10.3. Здравина на ципа при странично действаща сила, N – не по-малко от 250;</p> <p>Цвят, равностоен на цвета на основния плат.</p>	За закопчаване на панталона
11.	Подлепащо – „флизелин” или еквивалентен нетъкан текстилен материал.	За укрепване на: <u>за куртката</u> - предните части, мострата на предните части, линията на раменния шев, вратната и ръкавните извивки, подгъва на корпуса, шлица на гърба,

№	Наименование	Предназначение
		маншета на ръкавите, двете части на яката, капака на джобовете; <u>за панталона</u> – колана, прегъвката на „италианските“ джобове, горната (дясна) част на шлица за закопчаване на панталона
12.	Подплънка раменна – вата и дунапрен или еквивалентен материал.	За оформяне на раменната област на куртката и горната част (бомбето) на ръкава
13.	Лента маркировъчна (етикет): <ul style="list-style-type: none"> <li>• на куртката;</li> <li>• на панталона.</li> </ul>	Защита на куртката и на панталона с информация за: типоразмера, производителя, годината на производство, състава на основния плат и условията за пране, влаготоплинна и химическа обработка на изделието
14.	Знак за принадлежност към Българската армия – съгласно утвърдена украса за ВВС.	Защит на левия ръкав на куртката.
15.	Конци машинни с цвят, равностоеен на цвета на външния кант на знака за принадлежност към БА: 15.1. Състав, % – Полиестер, 100.	За зашиване на знака на ръкава.

### **Забележки към Таблица 2:**

Отбелязването на типоразмера върху маркировъчната лента (етикета) да се извършва чрез пиктограма или чрез текст, като:

- при производство на костюма по конфекционен метод: за куртката и за панталона се отбелязват (изписват) антропометричните ръст, обиколка на гърдите, обиколка на талията и обиколка на ханша, и срещу тях – измеренията в сантиметри;
- при производство на костюма по еталонен метод: за куртката се отбелязват (изписват) антропометричните ръст и обиколка на гърдите и измеренията в сантиметри. За панталона се отбелязват (изписват) ръст, обиколка на талията и обиколка на ханша, и срещу тях – измеренията в сантиметри.

Да се спазва направлението на основната нишка при кроенето на детайлите, съгласно означенията върху кройките.

Всички съединителни шевове трябва да са гладки, без набор.

Всички краища на шевовете да са добре затегнати.

Да се извършва прецизна настройка на шевните машини и да не се допуска повреждане на материята от износени игли.

Краен лицев украсително - укрепителен шев с широчина (0,6±0,1) cm да е изпълнен по прегъвката на страничните „италиански“ джобове на панталона.

Краен лицев украсително - укрепителен шев с широчина (0,2±0,1) cm да е изпълнен, както следва:

- за куртката: по яката и бордовете; по капака на джобовете, за монтиране торбата на външните джобове и по декоративния пластрон на торбата на джобовете;



успоредно на шева за прикачване на маншета на ръкавите; по долната (дясна) част на шлица на гърба; успоредно на съединителния шев на столчето с горната част на яката, за залягане на разтворените резерви на шева; за зашиване на знака за принадлежност към БА - на левия ръкав;

- за панталона: за затваряне на колана при монтирането му (върху лицето на колана, успоредно на шева за прикачването му); по края на гайките; за монтиране лявата част на ципа.

Украйително - укрепителен лицев шев за залягане капака на джобовете на куртката към торбата им, да е изпълнен в горната част на капака, с широчина (2,5÷2,7) см.

Да са направени понтове (затевки) за укрепване:

- за куртката: в двата горни края на торбата на външните джобове;

за панталона: в горния край на гайките на колана; в долния край на шлица за закопчаване на предните части; в двата края на страничните „италиански” джобове - на (0,5÷1,0) см под колана и при пресечната точка със страничния шев на панталона; за залягане на разтворените резерви на седалищния шев при колана.

Резервите на шева на ръкавната извивка – хастар на куртката, в подмишечната част, да са прихванати към резервите на шева на ръкавната извивка – основен плат.

Гъстотата на шевовете да е 3-4 бода в см.

Здравина на шевовете да е не по-малка от 21,0 daN.

#### 4. Размери на куртката и панталона

Размерите в готов вид на куртката и панталона при конфекционно производство, са посочени в **Таблица 3**.

При производство на изделията по еталонен метод, размерите в готов вид са коригирани, в зависимост от индивидуалните особености на фигурата на военнослужещия.

**Таблица 3 – Размери на куртката и панталона, в готов вид, см**

Размерен показател	Група	Ръст	Обиколка на гърдите									ДО ±
			88	92	96	100	104	108	112	116	120	
<b>Куртка</b> 1. Дължина на куртката	от	<b>158</b>	63,0	63,0	63,0	63,0	-	-	-	-	-	1,0
	<b>I</b>	<b>164</b>	65,0	65,0	65,0	65,0	65,0	65,0	65,0	65,0	65,0	
	до	<b>170</b>	-	67,0	67,0	67,0	67,0	67,0	67,0	67,0	67,0	
	<b>IV</b>	<b>176</b>	-	-	-	69,0	69,0	69,0	69,0	69,0	-	
2. ½ широчина по линията на гърдите в закопчано положение	от	<b>от 158 до 176</b>	49,0	51,0	53,0	55,0	57,0	59,0	61,0	63,0	65,0	1,0
<b>I до IV</b>												
3. ½ широчина по	<b>I</b> <b>II</b>	<b>от 158 до 176</b>	50,0 52,0	52,0 54,0	54,0 56,0	56,0 58,0	58,0 60,0	60,0 62,0	62,0 64,0	- 66,0	- 68,0	1,0

Размерен показател	Група	Ръст	Обиколка на гърдите									ДО ±
			88	92	96	100	104	108	112	116	120	
линията на ханша в закопчано положение	III IV		54,0 -	56,0 -	58,0 -	60,0 -	62,0 -	64,0 66,0	66,0 68,0	68,0 70,0	70,0 72,0	
4. Дължина на ръкава	от I до IV	158 164 170 176	59,0 61,0 - -	59,0 61,0 63,0 -	59,0 61,0 63,0 65,0	59,0 61,0 63,0 65,0	- 61,0 63,0 65,0	- 61,0 63,0 65,0	- 61,0 63,0 65,0	- 61,0 63,0 65,0	- 61,0 63,0 -	1,0
5. ½ широчина на ръкава по линията на дължината	I II III IV	от 158 до 176	13,0 13,5 14,0 -	13,5 14,0 14,5 -	14,0 14,5 15,0 -	14,5 15,0 15,5 -	15,0 15,5 16,0 -	15,5 16,0 16,5 17,0	16,0 16,5 17,0 17,5	- 17,0 17,5 18,0	- 17,5 18,0 18,5	0,5
6. Общи размери на долен външен джоб: 6.1. Дължина	от I до IV	от 158 до 176	20,0	20,0	20,0	20,0	20,5	20,5	20,5	20,5	20,5	0,3
6.2. Широчина	от I до IV	от 158 до 176	17,5	17,5	17,5	17,5	17,5	17,5	17,5	17,5	17,5	0,3
7. Капак на дол. външен джоб: 7.1. Дължина	от I до IV	от 158 до 176	17,5	17,5	17,5	17,5	17,5	17,5	17,5	17,5	17,5	0,1
7.2. Широчина - къси страни - в средата	от I до IV	от 158 до 176	7,5 8,5	7,5 8,5	7,5 8,5	7,5 8,5	7,5 8,5	7,5 8,5	7,5 8,5	7,5 8,5	7,5 8,5	0,1
8. Торба на долен външен джоб: 8.1. Дължина	от I до IV	от 158 до 176	15,5	15,5	15,5	15,5	16,0	16,0	16,0	16,0	16,0	0,1
8.2. Широчина в долния край	от I до IV	от 158 до 176	17,0	17,0	17,0	17,0	17,5	17,5	17,5	17,5	17,5	0,1
9. Яка: 9.1. Широчина на яката в средата на горната яка	от I до IV	от 158 до 176	5,0	5,0	5,0	5,0	5,0	5,0	5,0	5,0	5,0	0,2
9.2. Широчина на столчето в средата				2,0	2,0	2,0	2,0	2,0	2,0	2,0	2,0	0,2

Размерен показател	Група	Ръст	Обиколка на гърдите									ДО ±
			88	92	96	100	104	108	112	116	120	
<b>Панталон</b> 1. ½ широчина по линията на колана на панталона в закопчано положение	<b>I</b>	<b>от 158 до 176</b>	38,0	40,0	42,0	44,0	46,0	48,0	50,0	-	-	1,0
	<b>II</b>		39,0	41,0	43,0	45,0	47,0	49,0	51,0	53,0	55,0	
	<b>III</b>		40,0	42,0	44,0	46,0	48,0	50,0	52,0	54,0	56,0	
	<b>IV</b>		-	-	-	-	-	51,0	53,0	55,0	57,0	
2. ½ широчина по линията на ханша на панталона	<b>I</b>	<b>от 158 до 176</b>	47,0	49,0	51,0	53,0	55,0	57,0	59,0	-	-	1,0
	<b>II</b>		49,0	51,0	53,0	55,0	57,0	59,0	61,0	63,0	65,0	
	<b>III</b>		51,0	53,0	55,0	57,0	59,0	61,0	63,0	65,0	67,0	
	<b>IV</b>		-	-	-	-	-	63,0	65,0	67,0	69,0	
3. ½ широчина на крачола на панталона по линията на подгъва	<b>I</b>	<b>от 158 до 176</b>	20,0	20,5	21,0	21,5	22,0	22,5	23,0	-	-	1,0
	<b>II</b>		20,5	21,0	21,5	22,0	22,5	23,0	23,5	24,0	24,5	
	<b>III</b>		21,0	21,5	22,0	22,5	23,0	23,5	24,0	24,5	25,0	
	<b>IV</b>		-	-	-	-	-	24,0	24,5	25,0	25,5	
4. Дължина странична на панталона (без колана)	<b>от I</b>	<b>158 164 170 176</b>	94,0	94,0	94,0	94,0	-	-	-	-	-	1,5
	<b>до II</b>		98,0	98,0	98,0	98,0	98,0	98,0	98,0	98,0	98,0	
	<b>III</b>		-	102,0	102,0	102,0	102,0	102,0	102,0	102,0	102,0	
	<b>IV</b>		-	-	108,0	106,0	106,0	106,0	106,0	106,0	-	
5. Дължина вътрешна на панталона	<b>от I</b>	<b>158 164 170 176</b>	72,0	71,3	70,6	69,9	69,9	-	-	-	-	1,0
	<b>до II</b>		76,0	75,3	74,6	73,9	73,9	73,2	71,8	71,1	70,4	
	<b>III</b>		-	79,3	78,6	78,6	77,9	77,2	75,8	75,1	74,4	
	<b>IV</b>		-	-	82,6	82,6	81,9	81,2	79,8	79,1	-	
6. Широчина на отвора на страничния „италиански” джоб на панталона	<b>от I</b> <b>до IV</b>	<b>от 158 до 176</b>	16,0	16,0	16,0	16,0	17,0	17,0	17,0	17,0	17,0	0,5

### Забележка към Таблица 3:

Местата за измерване на размерните показатели са, както следва:

#### Куртка:

- Дължина на куртката - измерва се по средната линия (средния шев) на гърба разстоянието от линията на вратната извивка до долния край на изделието;

- ½ широчина по линията на гърдите в закопчано положение - в закопчано положение при наложени едни върху други предни части и гръб, измерва се разстоянието между страничните линии на прегъване на изделието, на 2,0 cm под ръкавните извивки;

- ½ широчина по линията на ханша в закопчано положение - в закопчано положение при наложени едни върху други предни части и гръб, измерва се разстоянието между страничните прегъвки на изделието, на (18,0÷20,0) cm под линията на талията (т.е.линията, по която вталяването е най-силно);

- Дължина на ръкава – при пригладен ръкав, без разтягане на плата, измерва се по продължение на външната част на ръкава разстоянието от линията на ръкавната извивка до долния край на ръкава;

-  $\frac{1}{2}$  широчина на ръкава по линията на дължината – измерва се по долната линия на ръкава разстоянието между страничните прегъвки на ръкава;

- Общи размери на долен външен джоб:

- Дължина - измерва се по средната вертикална линия на джоба разстоянието от горната линия на капака (шева за монтирането му) до долната линия на торбата на джоба;

- Широчина - измерва се по горната линия на капака (шева за монтирането му) разстоянието между двете къси страни на капака;

- Капак на долен външен джоб:

- Дължина - измерва се по горната линия на капака (шева за монтирането му) разстоянието между двете къси страни на капака;

- Широчина:

• къси страни – измерва се успоредно на късата страна разстоянието между горната линия на капака (шева за монтирането му) и крайната долна точка от заобления ъгъл на късата страна;

• в средата - измерва се по средната вертикална линия на капака разстоянието (отсечката) от горната линия на капака (шева за монтирането му) до крайната долна точка на отсечката;

- Торба на долен външен джоб:

- Дължина - измерва се по средната вертикална линия на торбата разстоянието между горната и долната линия на торбата;

- Широчина – измерва се в долния край на торбата разстоянието между двете страни (прегъвките) на торбата;

- Яка:

- Широчина на яката в средата – измерва се по средната вертикална линия на лицето (горната част) на яката разстоянието (отсечката) между съединителния ѝ шев с канта и съединителния ѝ шев със столчето;

- Широчина на столчето в средата - измерва се по средната вертикална линия на столчето разстоянието (отсечката) между съединителния му шев с горната част на яката и съединителния му шев с хастара.

### **Панталон:**

-  $\frac{1}{2}$  широчина по линията на колана на панталона в закопчано положение – в закопчано положение, при наложени едни върху други предни и задни части на панталона, измерва се по горната линия на колана разстоянието между страничните му прегъвки;

-  $\frac{1}{2}$  широчина по линията на ханша на панталона - в закопчано положение, при наложени едни върху други предни и задни части на панталона, на 18,0 cm под долната линия на колана (съединителния шев за прикачване на колана), измерва се разстоянието между страничните прегъвки на панталона;

- ½ широчина на крачола на панталона по линията на подгъва - при пригладен крачол, измерва се по линията на подгъва разстоянието между страничните прегъвки на крачола;

- Дължина странична на панталона (без колана) – при пригладен крачол, без разтягане на плата, измерва се по страничния шев на панталона разстоянието от долната линия на колана до линията на подгъва на крачола;

- Дължина вътрешна на панталона - при пригладен крачол, без разтягане на плата, измерва се по вътрешния шев разстоянието от линията на седалищния шев до линията на подгъва на крачола;

- Широчина на отвора на страничния „италиански” джоб на панталона - измерва се по продължение на линията на прегъвката, разстоянието между пресечните ѝ точки с колана на панталона и със страничния шев на панталона.

## **5. Други изисквания**

Условията за пране, влаго-топлинна и химическа обработка на изделието да са посочени на маркировъчната лента на всяко изделие.

Маркировката върху продукта да се извършва съгласно изисквания на заявителя или по следния начин:

Маркировъчна лента да е защита: на куртката – в съединителния шев на хастара между насрещната мостра и горната филетка на най-горния ляв вътрешен прорязан джоб; на панталона – откъм вътрешната страна на дясната предна част, под корселето на колана.

Опаковането на продукта да се извършва съгласно изисквания на заявителя или по следния начин: костюмът (куртка и панталон) се поставя на закачалка и се покрива с полиетиленов или еквивалентен плик, след което се закачва на щендер.

Изпълнителят да гарантира спазването на настоящите технически изисквания.

## **III. Фуражка**

### **1. Състав и описание на продукта**

Фуражка за ВВС.

### **2. Изисквания към конструкцията**

- **Дъно** – да се изработва от основен плат, както следва:
  - Цвят светлосив (гълъбов).
- **Странични части на фуражката** – да се изработват от основен плат, същия, както за дъното;
- **Околожка** – да се изработва, както следва от:
  - памучен тип плат в цвят - светлосин;
- **Козирка** – да се изработва от фибър, облицован с изкуствена кожа.
- **Кант** – цветът е еквивалентен на цвета на канта на униформения панталон.

## Фуражката е онагледена на Фигура 1



Фигура 1 - Фуражка за ВВС

В съединителния шев на дъното със страничните детайли да се монтира тънък кант в цвят еквивалентен на цвета на канта на униформения панталон, в зависимост от типа на униформата:

- за ВВС – светлосин.

По цялата дължина на основата на козирката, пред челната част на околожката да се поставя шнур, златист по утвърден образец. Над шнура, върху предната челна част на околожката е поставена кокарда.

### **Укрепителни елементи спомагащи правилната форма на фуражката:**

- На дъното на фуражката по цялата вътрешна окръжност се поставя плоска метална скоба, чиято функция е да опъва основния плат на фуражката в окръжност. Металната скоба, трябва да има еластичност, която да не позволява изменението на размерите и формата на фуражката в процеса на експлоатация.

- Във вътрешната предна челна част на фуражката да бъде поставена метална пружина, която да държи опънат основният плат и подплънката, позиционирани в предната челна област на страничните части. Еластичността на пружината да спомага запазване формата на фуражката в процеса на експлоатация. Краищата на металната пружина да са обработени или облечени, с цел да не повредят текстилната материя в хода на експлоатация.

### **Кокарда за офицери и сержанти, носещи униформи тип ВВС**

Кокардата, онагледена на Фигура 2, представлява основа от листа с вграден в средата допълнителен орнамент с овална форма в центъра, на който да е изобразен метален лъв в златист цвят (представен в профил в изправена стойка) на фона на национално знаме на България (бяло, зелено червено).



Фигура 2. Кокарда за офицери и сержанти от ВВС.

Листата на кокардата да са от метал, чиято форма да е получена чрез шамповане или щанцоване.

**Фуражката** да е разработена в размери/номера с обхват по обиколка на главата от 55,0 cm до 62,0 cm, посочени в Таблица 1.

Таблица 1 - Типоразмери

Обиколка на главата (cm)	<b>55,0</b>	<b>56,0</b>	<b>57,0</b>	<b>58,0</b>	<b>59,0</b>	<b>60,0</b>	<b>61,0</b>	<b>62,0</b>
Номер на шапката	<b>55</b>	<b>56</b>	<b>57</b>	<b>58</b>	<b>59</b>	<b>60</b>	<b>61</b>	<b>62</b>

*Забележка:*

1. Размерите от таблица 1 служат за заявка на изделието и за обозначаване на размерите на трайната маркировка.

2. Заявителят (потребителят) може да заявява и допълнителни типоразмери (извън обхвата на таблицата).

### **3. Изисквания към материалите**

Материалите, необходими за изработване на фуражката да са съгласно спецификацията в **Таблица 2**.

**Таблица 2 – Спецификация на материалите**

№	Наименование	Предназначение
1.	Тъкан камгарен „Габардин” или еквивалентно/и, от мериносова вълна, със следните показатели: 1.1. Състав, % – вълна мериносова/полиестер, 65/35±3; 1.2. Сплитка - кепър 2/1; 1.3. Маса на единица площ, g/m <sup>2</sup> – 240,0 ± 5,0%; 1.4. Сила при опън, daN: • по основа – не по-малко от 70,0; • по вътък – не по-малко от 45,0; 1.5. Изменение на размерите при пране на 30°C,	Основен плат

№	Наименование	Предназначение
	<p>омокряне и сушене, %:</p> <ul style="list-style-type: none"> <li>• по основа – не повече от 2,0;</li> <li>• по вътък – не повече от 2,0;</li> </ul> <p>1.6. Устойчивост на обагрянията (цвета), бал:</p> <ul style="list-style-type: none"> <li>• на светлина – не по-малко от 5;</li> <li>• на вода - не по-малко от 3-4;</li> <li>• на пране при 30<sup>0</sup> С – не по-малко от 3-4;</li> <li>• на сухо триене – не по-малко от 3-4;</li> <li>• на мокро триене – не по-малко от 3-4;</li> <li>• на пот – не по-малко от 3-4;</li> <li>• на химическо чистене – не по-малко от 3-4;</li> <li>• на гладене - не по-малко от 4;</li> </ul> <p>1.7. Устойчивост на пилингообразуване, 2000 цикли, степен – не по-малко от 3-4;</p> <p>1.8. Устойчивост на претриване, 20000 цикли, 9 кРа – да не се разрушава;</p> <p>1.9. Ъгъл на възстановяване след смачкване, degree:</p> <ul style="list-style-type: none"> <li>• по основа – не по-малко от 130,0;</li> <li>• по вътък – не по-малко от 130,0;</li> </ul> <p>1.10. Съдържание на формалдехид, mg/kg – не повече от 75,0;</p> <p>1.11. рН на воден екстракт, рН – (4,0 - 7,5);</p> <p>1.12. Спектрофотометрична оценка на цвета – цветови координати по CIELAB или еквивалентно за основен плат, както следва:</p> <p><b>Светлосив - ВВС (представителна униформа)</b>  <math>L^* = 44,28 \pm 1,1</math>  <math>a^* = 0,45 \pm 0,5</math>  <math>b^* = -1,56 \pm 0,9</math></p> <p>Допустимо отклонение от цвета <math>\Delta E_{ab} \leq 1,5</math>;</p>	
2.	<p>Хастар с цвят, равностоен на цвета на основния плат:</p> <p>2.1. Състав, % – вискозна коприна, 100;</p> <p>2.2. Маса на единица площ, g/m<sup>2</sup> – 75,0 ± 7,0;</p> <p>2.3. Сила при опън, daN:</p> <ul style="list-style-type: none"> <li>• по основа – не по-малко от 30,0;</li> <li>• по вътък – не по-малко от 20,0;</li> </ul> <p>2.4. Устойчивост на обагрянията (цвета), бал:</p> <ul style="list-style-type: none"> <li>• на кисела пот – не по-малко от 3-4;</li> <li>• на алкална пот – не по-малко от 3-4;</li> <li>• на сухо триене – не по-малко от 4;</li> <li>• на химическо чистене - не по-малко от 4;</li> </ul> <p>2.5. Съдържание на формалдехид, mg/kg – не повече от 75,0;</p> <p>2.6. рН на воден екстракт, рН – (4,8 - 7,5).</p>	Подплата на фуражката;
3.	<p><b>3.1. Сукно вълнено</b>          Цветът на сукното (червен, светлосин и черен) да се прави по предварително утвърдена от Заявителя мостра,</p>	За околожката и канта <b>само</b> на генералските фуражки;



№	Наименование	Предназначение
	<p>преди изпълнение.</p> <p><b>3.2 Памучен тип плат в цвят светлосин:</b></p> <p>3.2.1. Състав, % – Памук/Полиестер, 50/50±1;</p> <p>3.2.2. Сплитка – кепър;</p> <p>3.2.3. Маса на единица площ, g/m<sup>2</sup> – 270,0±5,0%</p> <p>3.2.4. изменение на размерите при пране на 30°C, омокряне и сушене, %:</p> <ul style="list-style-type: none"> <li>• По основа – не повече от 2,0;</li> <li>• По вътък – не повече от 2,0;</li> </ul> <p>3.2.5. Устойчивост на обагрянията (цвета), бал:</p> <ul style="list-style-type: none"> <li>• на светлина – не по-малко от 5;</li> <li>• на вода – не по-малко от 3-4;</li> <li>• на пране при 30°C – не по-малко от 3-4;</li> <li>• на пот – не по-малко от 3-4;</li> <li>• на сухо триене - не по-малко от 3-4;</li> <li>• на мокро триене – не по-малко от 3-4;</li> <li>• на химическо чистене – не по-малко от 3-4;</li> <li>• на гладене – не по-малко от 4;</li> </ul> <p>3.2.6. Устойчивост на пилингообразуване, 2000 цикли, степен – не по-малко от 3-4;</p> <p>3.2.7. Устойчивост на претриване, 20000 цикли, 9 kPa – да не се разрушава;</p> <p>3.2.8. Ъгъл на възстановяване след смачкване, degree:</p> <ul style="list-style-type: none"> <li>• по основа – не по-малко от 100,0;</li> <li>• по вътък – не по-малко от 95,0;</li> </ul> <p>3.2.9. Съдържание на формалдехид, mg/kg – не повече от 75,0;</p> <p>3.2.10. pH на воден екстракт, pH – (4,0 - 7,5);</p>	<p>За кантове и околожки на фуражките</p>
4.	Фибър, облицован с изкуствена кожа	За изработване на козирка.
5.	Фодра – свинска, лента с широчина 4 cm - pH на воден екстракт, pH – (4,8 - 7,5).	Защита с един шев за опаковката страна на околожката.
6.	Конци тип „Ламе” или еквивалентно/и -златист цвят Копринен шнур с диаметър 0,4 mm - Усукан с два еднотипни шнура – за орнаментното въже закачено над козирката.	За бродиране на орнаментите на кокардата на генералските украси; Орнаментно въже на фуражката.
7.	Лента пластмасова	За фиксиране права структура на околожката.
8.	Кокарда за фуражки за офицери и сержанти – метална	За символно изобразяване на видовете въоръжени сили - според изискванията на Заявителя.
9.	Метална скоба плоска - тип обръч с дебелина на метала, mm: 4 x 0,4 и окръжност с диаметър зависимост от размера на фуражката; Метална пружина за опъване на основния плат и подложката в предната челна част.	За фиксиране на правилна окръжност на дъното на фуражката За фиксиране и придържане на предната челна част на страничния детайл на фуражката.
10.	Конци машинни с цвят, равностоеен на цвета на основния	За ушиване на фуражката.

№	Наименование	Предназначение
	плат: 10.1. Състав, % – полиестер, 100.	
11.	Копче кръгло, метално: • сребристо, с релефно изображение „крилато витло” - за ВВС Размер с диаметър (11 cm ±0,05 mm).	За закопчаване на въжето от ламе.
12.	Подлепващо – „флизелин” или еквивалентен нетъкан текстилен материал	Укрепване на фуражката – дъното, страничните части, кантове и околожки
13.	Подплънка – вата или еквивалентен материал.	За оформяне на челната област на страничната част на фуражката.
14.	Лента маркировъчна (етикет) Отбелязването на размера върху маркировъчната лента (етикета) да се извършва, чрез пиктограма или чрез текст, като при производство на фуражката да се отбелязват (изписват) антропометричните обиколки на главата – измеренията в сантиметри.	Защита на фуражката с информация за: типоразмера, производителя, годината на производство, състава на основния плат и условията за пране, влаго-топлинна и химическа обработка на изделието.
15.	Подсилващ елемент на дъното – Изработва се във формата на кръг от изкуствена кожа с диаметър 80 mm ±0,5 mm.	Подсилване на дъното на фуражката.

#### 4. Изисквания към кроенето на фуражката и към ушиването

- Да се спазва направлението на основната нишка при кроенето на детайлите, съгласно означенията върху кройките;
- Да се поставят необходимите центрове като дълбочина им не надвишава 0,3 cm;
- При нареждане на настилите за кроене и номериране на изделието да не се допуска разнотоние в детайлите на едно изделие.
- Всички съединителни шевове трябва да са гладки, без набор;
- Всички краища на шевовете да са добре затегнати;
- Не се допуска повреждане на материята в процеса на ушиването.
- Лицев украсително - укрепителен шев за козирката, да е изпълнен в горната част на козирката, гъстотата на шева да е 3 бода в cm.
- Здравина на шевовете да не е по-малко от 21,0 daN.
- Не се допуска дублиране на шева, т.е двойни шевове с неправилна форма.

#### 5. Размери на фуражката

Обмерните данни на готовото изделие по типоразмери са дадени на Таблица 3.

**Таблица 3 - Обмерни данни на фуражката по типоразмери**

Наименование на размерните показатели	Размер, cm								до, cm
	55	56	57	58	59	60	61	62	
Вътрешна обиколка	55,0	56,0	57,0	58,0	59,0	60,0	61,0	62,0	0,5

Наименование на размерните показатели	Размер, cm								до, cm
	55	56	57	58	59	60	61	62	
Дължина на дъното	28,4	28,7	29,0	29,3	29,6	29,9	30,2	30,5	0,5
Широчина на дъното	27,4	27,7	28,0	28,3	28,6	28,9	29,2	29,5	0,5
Широчина на околожката за генерали	6,0								0,2
Широчина на околожката за офицери и сержанти	5,0								0,2
Широчина на страничния детайл отпред за генерали	10,0								0,2
Широчина на страничния детайл отпред за офицери	8,5								0,2
Широчина на страничния детайл отпред за сержанти	6,0								0,2
Широчина на страничния детайл при страничния шев	5,0								0,2
Широчина на страничния детайл отзад	4,5								0,2
Широчина на козирката в предната средна част за генерали и адмиралите	6								0,2
Широчина на козирката в предната средна част за офицери и сержанти	4,5								0,2
Широчина на канта	0,2								0,1

## 6. Други изисквания

- Условията за пране, влаго-топлинна и химическа обработка на изделието да са посочени на маркировъчната лента на всяко изделие.

- Маркировката върху продукта да се извършва съгласно изисквания на заявителя или по следния начин: Маркировъчна лента да е защита: на мястото на тила, там където се срещат двата края на фодрата, навътре към дъното и да не създава дискомфорт при носене.

- Опаковането на продукта да се извършва съгласно изисквания на заявителя или по следния начин: фуражката да се поставя в индивидуална опаковка и да се опакова така, че да не се нарушава симетрията и цялостния вид на продукта.

- Изпълнителят да гарантира спазването на настоящите технически изисквания.

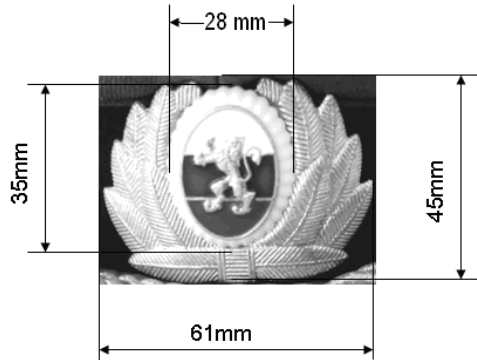
## IV. Украса на строевото облекло за ВВС

### 1. Състав и описание на продукта

Украса на строевото облекло за ВВС.

### **Кокарда за фуражките на офицери и сержанти от ВВС**

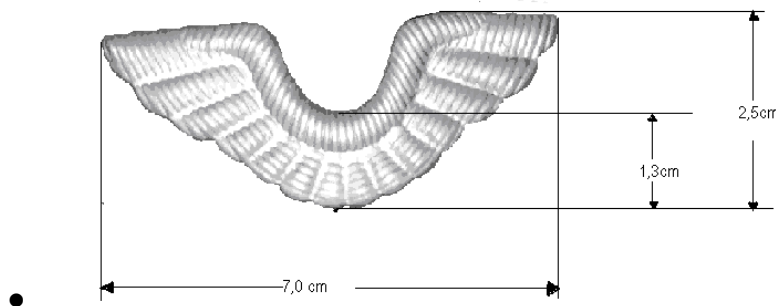
Кокардата да е метален елемент, представена на фигура 1, с релефно изображение на лавров венец в два реда. Орнаментите на двуредовия лавров венец на кокардата да са от метал под форма, получена чрез щамповане, шанцоване или леене. На гърба на елемента да са запоени два двойни метални щифта (размер на телта - дължина не по-малко от 25 mm и дебелина не по-малко от 1,0 mm).



*Фиг. 1. Кокарда за офицери и сержанти от ВВС. Допустимо отклонение от размерите  $\pm 3,0$  mm.*

### **Емблема „Разперени крила” елемент към украсата на фуражките за ВВС**

Емблема „Разперени крила” (фигура 2) да се поставя в най-високата челна част на фуражката. Да е изработена от метал, чиято форма е получена, чрез щамповане, шанцоване или леене. На гърба на елемента на двете крила да са запоени два двойни метални щифта (размер на телта – дължина не по-малко от 25,0 mm и дебелина не по малко от 1 mm).

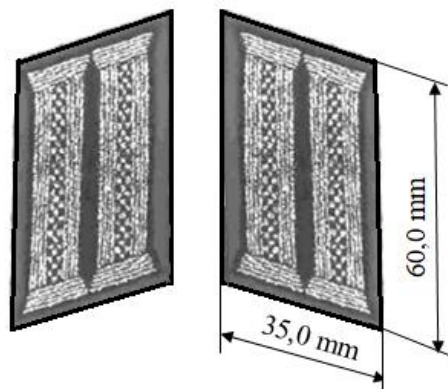


*Фиг. 2. Емблема „Разперени крила” за офицери и сержанти от ВВС. Допустимо отклонение от размерите ( $\pm 3,0$ ) mm.*

### **Петлици за строевото облекло на военнослужещите от ОВ и ВВС**

#### **Петлици за офицери от ОВ и ВВС**

Петлиците (фиг.3) да са изработени от жакардова тъкан, върху която да са избродирани две колони под форма с метализиран конец (цвет сребрист). Цвета на жакардовата тъкан да е в цвят син.



ляв

десен

Фиг. 3. Петлици за офицери от ВВС. Допустимо отклонение от размерите ( $\pm 3,0$ ) mm.

Таблица 1. Спецификация на материалите

№	Наименование на материала	Предназначение
1	<p><b>Тъкани синтетичен тип :</b>            Количествен състав – 100% ПЕ-К            Сплитка с орнаментика сърмен тип;            Площна маса, <math>\text{g/m}^2</math> - от <math>180,0 \text{ g/m}^2</math> до <math>250,0 \text{ g/m}^2</math>;</p>	За изработване на лицевия жакардов плат на петлиците
2.	<p><b>Метализиращ конец:</b>            Оценка на цвета, бала 3- 4;  <b>Цвят на конците:</b>  <b>Съпоставим с цвят сребрист</b>            или по кат. № 6606 по каталог “ARIADNA”;            или по кат. № 301 по каталог “Anchor”;            или по кат. № 5283 и кат. № E 3852 по каталог “DMC”,            или по фирмен каталог ST 501 / “Betarex” или еквивалентно/и.  <b>Съпоставим с цвят златист</b>            или по кат. № 4018 по каталог “ARIADNA”;            или по кат. № 303 по каталог “Anchor”;            или по кат. № 5282 и кат. № E 168 по каталог “DMC”,            или по фирмен каталог ST425 / “Betarex”, или еквивалентно/и.</p>	За бродиране на кокардата
3.	<p>Сукно вълнено            Спектрофотометрична оценка с цветови координати по (CIELAB) или еквивалентно/и:  <b>Син</b>  <math>L^*=53,76 \pm 1,1</math>  <math>a^*=-16,28 \pm 0,5</math>  <math>b^*=-15,69 \pm 0,9</math>            Допустимо отклонение от цветовете <math>\Delta E \leq 2</math></p>	За изработка на кокарди, с подложки вълнен тип плат. Черно сукно - за основа на наръкавните знаци за висши офицерски звания за ВМС.
4.	<p>Металните елементи да се изработват от шамповане от месингов прокат с дебелина не по - малко от <math>0,4 \text{ mm}</math> и не по -голямо от <math>1,50 \text{ mm} \pm 0,5 \text{ mm}</math>.</p>	Метални кокарди
5.	<p>Маркировъчен знак - посочени - производител,</p>	

№	Наименование на материала	Предназначение
	условията за експлоатация и годината на производство	

### Изисквания към ушиването и експлоатацията на продукта

- Всички шевове трябва да са гладки, без набор;
- Всички краища на шевовете да са добре затегнати;
- Не се допуска повреждане на материята в процеса на ушиването.
- Не се допуска дублиране на шева, т.е двойни шевове с неправилна форма.
- Да не се допуска разширяване или деформация на бродерията, небродирани участъци, изтеглени места и не затегнати краища.
- Да не се разшиват елементите на украсата в процеса на експлоатация.
- Използваните материали да не предизвикват кожни и алергични реакции.

## V. Пагони за строевото облекло на ВВС

### 1. Състав и описание на продукта

Пагони твърди за строевото облекло на ВВС.

Пагоните твърди за ВВС да се изработват от жакардова тъкан от полиестерна текстурирана коприна с прежда ПЕ-К филаментна. В предният си вътрешен край пагоните да завършват във вид на трапец, а при външния си заден край да завършват с права отсечена форма. От предният край на пагона на разстояние от 1,1 cm до 1,3 cm навътре по него и центровано в средата му да се пробива отвор за монтиране на копче.

За Военновъздушните сили пагоните са сребристи с небесно синя обкантовка и с небесно сини черти.

**Таблица 1. Изисквания към пагоните предназначени за старши офицерски звания**

<b>1</b>	
	<b>МАЙОР за ВВС</b>

**Таблица 2. Изисквания към цветовете на пагоните предназначени за старши офицерски звания**

Видове ВС	Основен цвят на пагона в готов вид	Цвят на заготовката, обкантовката и двете черти в основата	Цвят на звездата – четирилъчка метална - голяма (отличителен знак за звание)	Цвят на копчето метално
1. ВВС	<p>Сребрист (сърмен) – съпоставим с цвят <b>сребрист</b>:</p> <ul style="list-style-type: none"> <li>• <b>или</b> по кат. № 6606 по каталог “ARIADNA” или еквиваленто/и;</li> <li>• <b>или</b> по кат. № 301 по каталог “Anchor” или еквиваленто/и;</li> <li>• <b>или</b> по кат. № 5283 и кат. № E 3852 по каталог “DMC” или еквиваленто/и;</li> <li>• <b>или</b> по фирмен каталог ST 501 / “Betarex” или еквиваленто/и</li> </ul>	<p>Светло син – съпоставим с цвят <b>светло син</b>:</p> <ul style="list-style-type: none"> <li>• <b>или</b> по кат. № 16-4427 TP по каталог “Pantone Textile” или еквиваленто/и;</li> <li>• <b>или</b> по кат. № 15-4427 TPX по каталог “Pantone Textile” или еквиваленто/и.</li> </ul>	Златист	Сребрист с „крило”

**Таблица 3. Изисквания към пагоните предназначени за младши офицерски звания**

1	
	<b>КАПИТАН за ВВС</b>
2	
	<b>СТАРШИ ЛЕЙТЕНАНТ за ВВС</b>
3	
	<b>ЛЕЙТЕНАНТ за ВВС</b>

**Таблица 4. Изисквания към цветовете на пагоните предназначени за младши офицерски звания**

<b>Видов е ВС</b>	<b>Основен цвят на пагона в готов вид</b>	<b>Цвят на заготовката, на обкантовката и едната черта в основата</b>	<b>Цвят на звездата -четирилъчка метална - малка (отличителен знак за звание)</b>	<b>Цвят на копчето метално</b>
<b>1. ВВС</b>	<p><b>Сребрист (сърмен) – съпоставим с цвят сребрист:</b></p> <ul style="list-style-type: none"> <li>• или по кат. № 6606 по каталог “ARIADNA” или еквиваленто/и;</li> <li>• или по кат. № 301 по каталог “Anchor” или еквиваленто/и;</li> <li>• или по кат. № 5283 и кат. № E 3852 по каталог “DMC” или еквиваленто/и;</li> <li>• или по фирмен каталог ST 501 / “Betarex” или еквиваленто/и.</li> </ul>	<p><b>Светло син – съпоставим с цвят светло син:</b></p> <ul style="list-style-type: none"> <li>• или по кат. № 16-4427 TP по каталог “Pantone Textile” или еквиваленто/и;</li> <li>• или по кат. № 15-4427 TPX по каталог “Pantone Textile” или еквиваленто/и.</li> </ul>	<b>Златист</b>	<b>Сребрист с „крило”</b>

**Таблица 5. Изисквания към пагоните предназначени за офицерски кандидати по родове войски**


<p><b>1.2.1. ОФИЦЕРСКИ КАНДИДАТ 2- РИ КЛАС за ВВС</b></p>
<p><b>1.2.2. ОФИЦЕРСКИ КАНДИДАТ 1- ВИ КЛАС за ВВС</b></p>



**Таблица 5.1. Изисквания към цветовете на пагоните предназначени за офицерски кандидати**

Видове ВС	Основен цвят на пагона в готов вид	Цвят на заготовката, обкантовката и на едната черта в основата	Цвят на копчето метално
1. ВВС	<p><b>Сребрист (сърмен) – съпоставим с цвят сребрист:</b></p> <ul style="list-style-type: none"> <li>• или по кат. № 6606 по каталог “ARIADNA” или еквиваленто/и;</li> <li>• или по кат. № 301 по каталог “Anchor” или еквиваленто/и;</li> <li>• или по кат. № 5283 и кат. № E 3852 по каталог “DMC” или еквиваленто/и;</li> <li>• или по фирмен каталог ST501/ “Betarex” или еквиваленто/и.</li> </ul>	<p><b>Светло син – съпоставим с цвят светло син:</b></p> <ul style="list-style-type: none"> <li>• или по кат. № 16-4427 TP по каталог “Pantone Textile” или еквиваленто/и;</li> <li>• или по кат. № 15-4427 TPX по каталог “Pantone Textile” или еквиваленто/и.</li> </ul>	Сребрист с „крило”

**Таблица 6. Изисквания към пагоните предназначени за сержантски звания / старшински звания**

1	
<b>1.2. СТАРШИНА за ВВС</b>	
2	
<b>2.2. СТАРШИ СЕРЖАНТ за ВВС</b>	
3	
<b>3.2. СЕРЖАНТ за ВВС</b>	
4	
<b>4.2. МЛАДШИ СЕРЖАНТ за ВВС</b>	

**Таблица 6.1. Изисквания към цветовете на пагоните предназначени за сержантски звания / старшински звания по родове войски**

Видове ВС	Основен цвят на пагона в готов вид и на заготовката	Цвят на обкантовката	Цвят на жакардовите нашивки	Цвят на копчето метално
1. ВВС	<p><b>Светло син –</b> съпоставим с цвят <b>светло син:</b></p> <ul style="list-style-type: none"> <li>• или по кат. № 16-4427 TP по каталог “Pantone Textile” или еквиваленто/и;</li> <li>• или по кат. № 15-4427 TPX по каталог “Pantone Textile” или еквиваленто/и.</li> </ul>	<p><b>Черен -</b> съпоставим с цвят <b>черен:</b></p> <ul style="list-style-type: none"> <li>• или по кат. № 19-4305 TP по каталог “Pantone Textile” или еквиваленто/и;</li> <li>• или по кат. № 19-0303 TPX по каталог “Pantone Textile” или еквиваленто/и.</li> </ul>	<p><b>Сребрист (сърмен) –</b> съпоставим с цвят <b>сребрист:</b></p> <ul style="list-style-type: none"> <li>• или по кат. № 6606 по каталог “ARIADNA” или еквиваленто/и;</li> <li>• или по кат. № 301 по каталог “Anchor”;</li> <li>• или по кат. № 5283 и кат. № E 3852 по каталог “DMC” или еквиваленто/и;</li> <li>• или по фирмен каталог ST 501 / “Betarex” или еквиваленто/и.</li> </ul>	<p><b>Сребрист</b> с „крило”</p>

### Други изисквания

- Върху униформените облекла на военнослужещите от Въоръжените сили на Република България да се поставят пагони, показвайки техният статут в йерархическо положение. Пагоните твърди да представляват аксесоари към униформените облекла и да са в дизайнерско единство с останалата украса.

- Конструкцията на изделието да се разработва в комплект – ляв и десен.

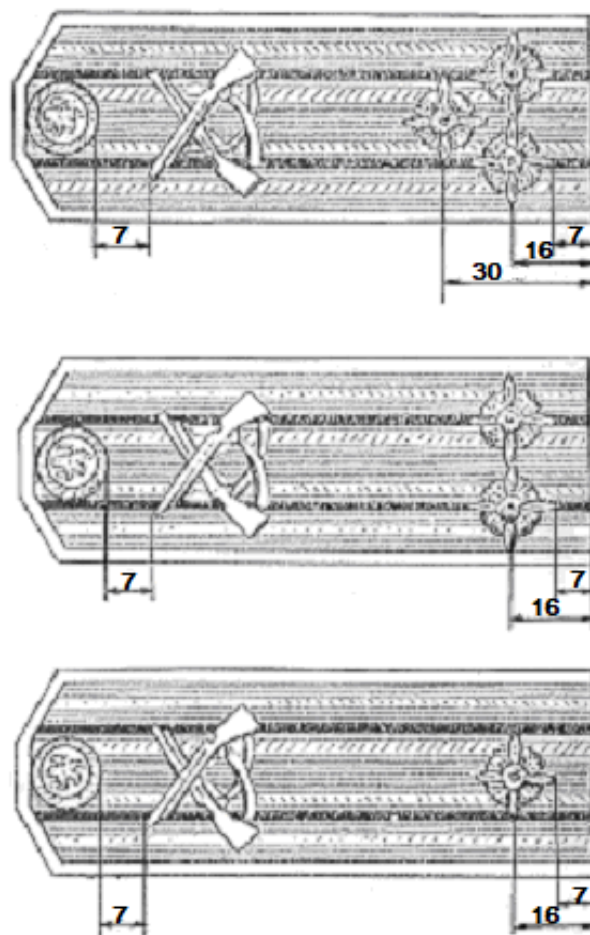
### Размери на изделието в таблица 7

**Таблица 7. Размери на изделието в готов вид**

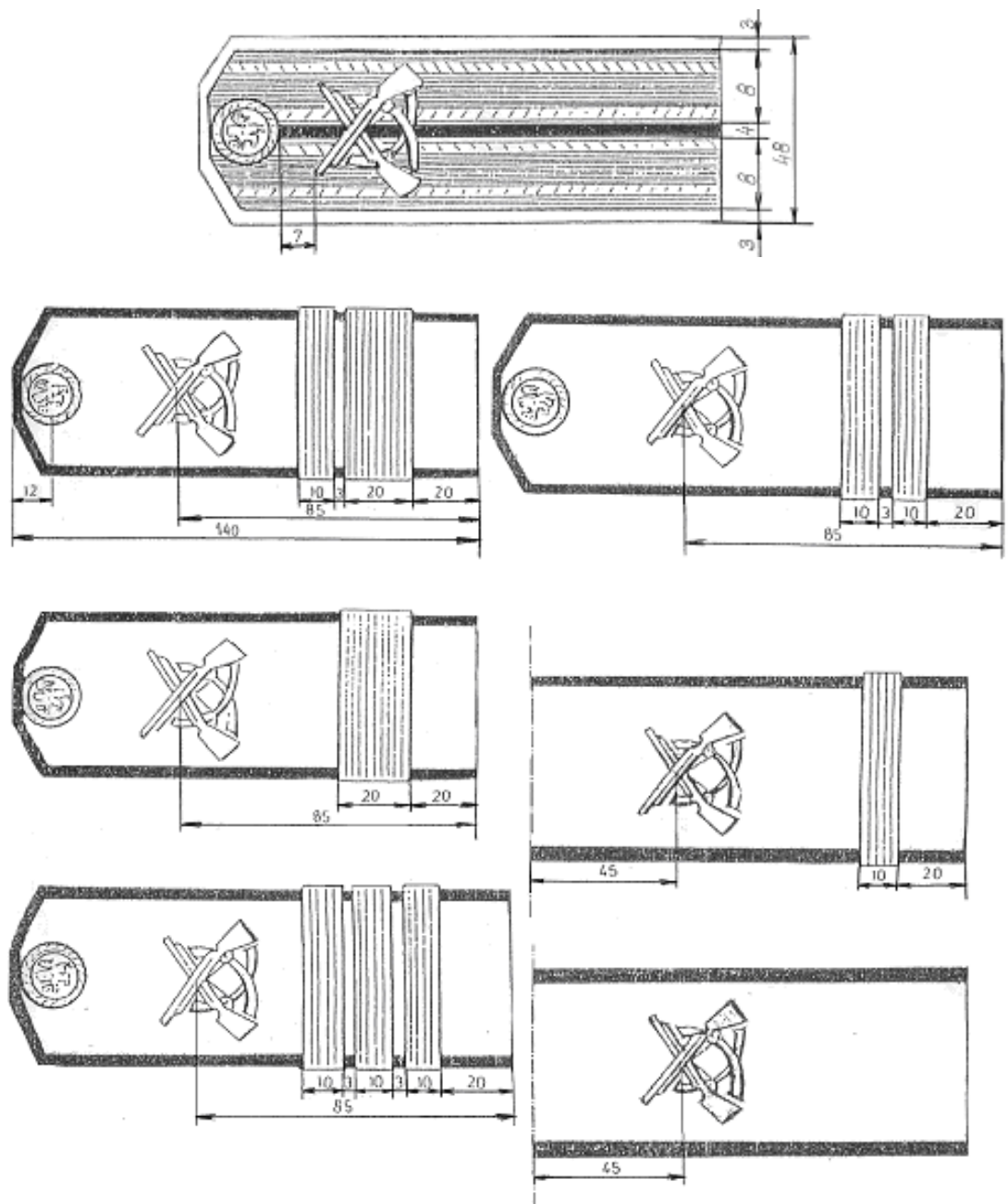
№ по ред	Размери в готов вид в mm	Допустими отклонения (±) mm	
1	<b>Пагони твърди</b>		
	<b>1.1. Дължина</b>	<b>140,0</b>	<b>3,0</b>
	<b>1.2. Широчина</b>	<b>48,0</b>	<b>2,0</b>
	1.3. Широчина на канта	3,0	0,2
	1.4. Широчина на чертите при основите за старши, младши офицери и офицерски кандидати	4,0	0,2
2	<b>Звезди</b>		

	2.1. Четирилъчни <b>метални големи</b> звезди за старши офицери:			
	<ul style="list-style-type: none"> <li>по хоризонтала и вертикала;</li> <li>по диагонал.</li> </ul>		16,0 x 16,0 22,0 x 22,0	1,5 2,0
	2.2. Четирилъчни <b>метални малки</b> звезди за младши офицери:			
	<ul style="list-style-type: none"> <li>по хоризонтала и вертикала;</li> <li>по диагонал.</li> </ul>		12,0 x 12,0 18,0 x 18,0	1,5 2,0
<b>3.</b>	<b>Копчета метални</b>			
	3.1. Сребристи	а) диаметър на копчето	Ø = 16,0	1,0
		б) дължина на крачетата	2бр. x 15,0	2,0
	3.2. Златисти	а) диаметър на копчето	Ø = 16,0	1,0
б) дължина на крачетата		2бр. x 15,0	2,0	
<b>4</b>	<b>Нашивки върху пагони ( от жакардови ленти )</b>			
	5.1. Тясна нашивка	<b>Широчина</b>	<b>10,0</b>	1.0
	5.2. Широка нашивка	<b>Широчина</b>	<b>20,0</b>	2.0

### Подреждане на отличителните знаци за младши и старши офицерски звания



**Подреждане на отличителните знаци за сержантски / старшински и  
войнишки /**



**Таблица 9. Изисквания към допълнителните материали за изработване на изделието**

№ по ред	Наименование на материала	Предназначение
1.	<b>Тъкани синтетичен тип :</b> 1.1. Сплитка с орнаментика за: <ul style="list-style-type: none"> <li>• старши офицери - сърмен тип;</li> <li>• младши офицери и офицерски кандидати - сърмен тип;</li> <li>• за сержанти, старшини и войници - синтетичен тип.</li> </ul>	За изработване на лицевия жакардов полуфабрикат за пагоните
2.	<b>Подлепващо</b> - материали текстилни адхезивно и топлинно свързани: 3.1. Приблизителна дебелина [mm]: $0.4 \pm 0,04$ 3.2. Цветове за двата вида подлепващо да е съпоставим с цвят черен.	- За укрепване гърбовете на пагоните твърди трапецовидни
3.	<b>Нетъкан текстил</b> –“велтер" или еквивалентно/и 4.1. Дебелина,[mm]: от 1,5 mm до 2,5 mm;	За оформяне на пагоните във вид на вложка
4.	<b>Подлепваща силиконизирана лента</b> - двустранно подлепваща, мрежеста: 5.1.Цвят – безцветен или еквивалентно/и.	Помощен материал за укрепване на пагоните
5.	Маркировъчен знак	За означение на производител, условията на експлоатация, годината на производство.

**Изисквания към ушиването и бродирането и към технологичната изработка**

- Да се центроват звездите, както помежду им, така и спрямо основните линии на пагоните;
- Да не се допуска разширяване или деформация на бродерията, не бродирани участъци, изтеглени места и не затегнати краища;
- Да се извършва прецизна настройка на шевните машини и да не се допуска провеждане на основната материя (заготовката) и бродировката от износени игли.
- На твърдите пагони лицевия жакардов полуфабрикат да се прилепва с двустранна силиконизирана лента, подложена под повърхността на лицевата част на изделието. Жакардовата лента да се огъва и опъва около подложка под форма от нетъкан текстил тип „велтер” или еквивалентно/и - в трапецовиден вид при върха и отсечен вид в края си. Свободните краища на заготовката при вътрешния и външния си край и при свободните страни по дължина да се прегъва по формата на подложка, като допълнително да се прилепват с двустранна лепящи ленти за здравина. Допълнително да се подлепват подгъвите на изделието с предварително топлинно отрязан детайл от синтетична тъкан или материал от нетъкан текстил „флизелин” или еквивалентно/и с лека отстъпка от формата на пагона. Здравината

на гърба на изделието и неразнищването му да се осигурява с помощта на запечатващата се подложка, предварително подлепена с двустранна силиконизираща лента. В предния скосен край навътре по пагона, центровано да се пробива отвор за прикачване към метално копче (за придържане на пагона към основната дреха).

- Пагоните твърди за униформените костюми на военнослужещите да са съвместими с останалите елементи на униформеното облекло.

- Да не се допуска разнотоние и симетричност на лев и десен пагон от комплекта, при пагони твърди и на пагони – тунел твърди.

**НАЧАЛНИК НА СЕКЦИЯ „ВЕЩЕВО ОСИГУРЯВАНЕ” НА ВФ 28000**

**КАПИТАН                    П                    НИКОЛАЙ ДИМОВ**  
**05.06.2023 г.**

**СЪГЛАСУВАНО:**  
**ЗА ЗАМЕСТНИК-КОМАНДИР ПО ЛОГИСТИКА НА ВФ 28000**  
**НАЧАЛНИКЪТ НА ОТДЕЛЕНИЕ „ЛОГИСТИКА” НА ВФ 28000**

**ПОДПОЛКОВНИК                    П                    СВИЛЕН ВАСИЛЕВ**  
**05.06.2023 г.**

Отпечатано в екз. единствен – за ПНИ на ВФ 28000, СД № Л-Т-10.